

АКТ
государственной историко-культурной экспертизы
земельного участка с кадастровым номером 40:26:000363:49 под объект
«Многоквартирный жилой дом по адресу: г. Калуга, ул. Знаменская, д.
64, 66».

г. Калуга.

23 августа 2023 г.

Настоящий Акт государственной историко-культурной экспертизы составлен в соответствии с Федеральным законом от 25.06.2002 г. № 73-ФЗ «Об объектах культурного наследия (памятниках истории и культуры) народов Российской Федерации» и в соответствии с Положением о государственной историко-культурной экспертизе, утверждённым постановлением Правительства Российской Федерации от 15 июля 2009 г. № 569.

Дата начала проведения экспертизы	22 августа 2023 г.
Дата окончания проведения экспертизы	23 августа 2023 г.
Место проведения экспертизы	г. Калуга
Заказчик экспертизы	ООО «Бобков и К».

Сведения об эксперте:

Фамилия, имя, отчество	Болдин Игорь Вячеславович
Образование	высшее
Специальность	археология
Ученая степень (звание)	Кандидат исторических наук
Звание	-
Стаж работы	С 1992 года
Место работы и должность	Заведующий научно-исследовательским отделом Калужского объединенного музея-заповедника

Сведения об аттестации	<p>Приказ Министерства культуры Российской Федерации от 01 марта 2022 г. № 235.</p> <p>Объекты экспертизы:</p> <ul style="list-style-type: none"> - выявленные объекты культурного наследия в целях обоснования целесообразности включения данных объектов в реестр; - земли, подлежащие воздействию земляных, строительных, мелиоративных, хозяйственных работ, предусмотренных <u>статьей 25</u> Лесного кодекса Российской Федерации работ по использованию лесов (за исключением работ, указанных в <u>пунктах 3, 4 и 7 части 1 статьи 25</u> Лесного кодекса Российской Федерации) и иных работ, в случае, если указанные земли расположены в границах территорий, утвержденных в соответствии с <u>пунктом 34.2 пункта 1 статьи 9</u> Федерального закона; - документация, за исключением научных отчетов о выполненных археологических полевых работах, содержащая результаты исследований, в соответствии с которыми определяется наличие или отсутствие объектов, обладающих признаками объекта культурного наследия, на земельных участках, подлежащих воздействию земляных, строительных, мелиоративных, хозяйственных работ, указанных в статье 30 Федерального закона работ по использованию лесов и иных работ.
------------------------	--

Эксперт признает свою ответственность за соблюдение принципов проведения историко-культурной экспертизы, установленных ст. 29 Федерального закона «Об объектах культурного наследия (памятниках истории и культуры) народов Российской Федерации» и «Положением о государственной историко-культурной экспертизе», утвержденным Постановлением Правительства Российской Федерации от 15.07.2009 г. № 569, и за достоверность сведений, изложенных в заключение экспертизы.

Объект государственной историко-культурной экспертизы.

Земельный участок с кадастровым номером 40:26:000363:49 под объект «Многоквартирный жилой дом по адресу: г. Калуга, ул. Знаменская, д. 64, 66». Площадь участков исследования составляет 0,1914 га.

Цель государственной историко-культурной экспертизы:

Определение наличия или отсутствия объектов культурного наследия, включенных в реестр, выявленных объектов культурного наследия, объектов, обладающих признаками объекта культурного наследия, на земельном участке в соответствии с требованиями государственной охраны объектов культурного наследия (Федеральный закон от 25.06.2002 г. № 73-ФЗ «Об объектах культурного наследия (памятниках истории и культуры) народов Российской Федерации»).

I. Перечень документов, представленных для проведения экспертизы:

1. Схема расположения земельного участка с кадастровым номером 40:26:000363:49 под объект «Многоквартирный жилой дом по адресу: г. Калуга, ул. Знаменская, д. 64, 66» (приложена к отчету).
2. Письмо Управления по охране объектов культурного наследия Калужской области № 10/2205-21 от 12.10.2021 г.

II. Сведения об обстоятельствах, повлиявших на процесс проведения и результаты экспертизы.

Обстоятельства, повлиявшие на процесс проведения и результаты экспертизы, отсутствуют.

III. Сведения о проведенных исследованиях с указанием примененных методов, объема и характера выполненных работ и их результатов.

Экспертом при проведении государственной историко-культурной экспертизы проведены следующие исследования:

- изучение и анализ документации, представленной на экспертизу
- проведение библиографических исследований;
- изучение картографических материалов 18, 19, 20 вв. из фондов Калужского объединенного музея-заповедника;
- историко-архивные исследования;
- натурное обследование объекта землеотвода.

Указанные исследования проведены с применением методов натурального, историко-архивного и историко-археологического анализа в объеме, достаточном для обоснования вывода государственной историко-культурной экспертизы.

Результаты экспертизы оформлены в виде акта государственной историко-культурной экспертизы.

IV. Факты и сведения, выявленные в результате проведенных исследований

Были проведены археологические исследования на земельном участке с кадастровым номером 40:26:000363:49 под объект «Многоквартирный жилой дом по адресу: г. Калуга, ул. Знаменская, д. 64, 66». Работы проводились в несколько этапов:

1. Предварительные историко-архивные исследования, в ходе которых были изучены результаты предыдущих археологических исследований, данные архивов по расположению на территории разведок и в непосредственной близости от них ранее выявленных объектов культурного наследия (памятников) археологии.
2. Изучение картографического материала из фондов Калужского объединенного музея-заповедника (конца 18-20 вв.)
3. На третьем этапе был организован выезд на место исследования, осуществлен визуальный осмотр территории на предмет наличия объектов культурного наследия, а также собран подъемный материал.
4. Затем был заложен 1 шурф (1 x 1 м каждый) на исследуемом участке.
5. За полевыми исследованиями был составлен научный отчет по результатам проведенных исследований.

Археологические объекты городского округа г. Калуга.

1(58)КАЛУГА. ИСТОРИЧЕСКИЙ КУЛЬТУРНЫЙ СЛОЙ. Находится на начальной стадии изучения. Ключевая проблема - местонахождение города в эпоху, наиболее близкую ко времени первого упоминания в 1371 г. В центре внимания историков с 18 в. находится вопрос о местоположении городской крепости в 14 веке. Уже тогда высказано предположение, что Калуга к 17 столетию занимала четвертое место своего положения. Оно основано на существовании до настоящего времени в окрестностях города и в самой Калуге трех городищ с позднесредневековым культурным слоем: *Симеоново, Ждамирово и в устье р. Калужки* (см. №№ 4, 5, 699).

По устойчивому преданию в 14-16 вв. городская крепость находилась на месте современного городского парка - территории, располагавшейся между Березуевским и Городенским (последний засыпан после утверждения генерального плана застройки города в 1778 г.) оврагами. С севера ограничивалась валом и рвом, остатки которых сохранились еще в 18 веке. П.Ф. Трейтер на основе сохранившихся документов 17 в. составил план калужского кремля и острога. Обнаруженные при земляных работах в 1935 г. фрагменты деревянных конструкций подтверждают эту реконструкцию. Тем не менее, остается нерешенным вопрос о времени перенесения Калуги на место между речкой Березуйкой и ручьем Городецким, которое занимала Калуга к нач. 17 в.

Археологические исследования разведочного характера в 1994 г. (И.В.Болдин) на площади городского парка и сопредельной территории (заложено четыре шурфа) показали отсутствие не только слоев, но и находок, датированных ранее 16 века.

Большой и разнообразный материал, относящийся к разным эпохам был собран на территории бывшей торговой пристани, в южной части г.Калуги, на левом берегу р.Оки. В 1998 г. исследовано (И.В. Болдин) 36 кв. м. Перемешанный культурный слой мощностью 0,4-0,85 м содержал разновременный материал 16-20 вв. С древности сюда выходило устье маленькой речушки, в настоящее время высохшей. В этом месте удобно было приставать лодкам и другим судам. К эпохе бронзы относятся фр-ты керамики, каменные тесла и зубило. К эпохе железного века - фр-ты неорнаментированных груболепных сосудов, костяные наконечники стрел, фр-т одностороннего многозубчатого гарпуна, костяные проколка и накладка, биконической формы пряслица. К материалам позднего средневековья относятся многочисленные находки монет – пул, проволочных копеек, полушек из серебра и др., фр-ты круговой посуды, железные наконечники стрел, костяные изделия, кресты, бусы, обломки женских украшений, предметы из бронзы, железа, серебра.

Собранный материал свидетельствует о довольно интенсивной хозяйственной деятельности в месте бывшей Торговой пристани города.

Арх. ИА: № 11807; № 13236; Зуев. 1787; *Трейтер*. 1899. С.11-30; *Четыркин*. 1892, 1894, 1897; *Шенетов-Самгин*. 1861, 1863; *Фехнер*. 1961; *Малинин*. 1992; Археология Калужской области. С.305-314.

2(60)КАЛУГА. КРЕМНЕОБРАБАТЫВАЮЩАЯ МАСТЕРСКАЯ, мезолит. Левый берег р. Ока, южн. часть г., 30 м к Ю от пристани «Калуга». Обследована Б.В. Грудинкиным в 1984-87 гг. Превышение над уровнем воды в реке 3 м, площадь 10 тыс. кв.м. Исследовано (Б.В. Грудинкин) 128 кв. м. Культурный слой 0,1 м, содержит разнообразные кремневые орудия, большое количество заготовок, отщепов и пластин.

Арх. ИА: № 9473. Л.2; № 10939. Л.1,2; № 11807. Л. 1-6; № 12277. Л.1-3

3(61)КАЛУГА. СТОЯНКА, неолит. Левый берег р. Ока, терр. г., 80 м к ЮЗ от д. № 30 по ул. Зеленый Крутец. Обследована Б.В. Грудинкиным в 1984 г. Превышение над уровнем воды в реке 2,6 м, площадь ок. 500 кв.м. Культурный слой переотложен. Найдены кремневые орудия, фр-ты ромбоямочной керамики.

Арх. ИА: № 9473. Л.1,2

4(59)КАЛУГА. ГОРОДИЩЕ СИМЕОНОВО, 14-15 вв. Мыс левого берега р. Яченка (левый приток р. Ока), между двумя оврагами, сев.-зап. окраина г. Обследовано И.Д. Четыркиным в 1897 г.; М.В. Фехнер в 1953 г., П.А. Раппопортом в 1956 г. Площадка подчетыреугольная, 250 x 200 м, превышение над уровнем воды в реке до 64 м, до недавнего времени с вост. стороны просматривались остатки скрытого вала (выс. до 3,5 м) и рва (глуб. 2-3 м). Застроено. Культурный слой почти полностью уничтожен распашкой и

строительными работами. Исследован (П.А. Раппопорт) вал с деревянными конструкциями. Рядом исследователей связывается с местом первоначального расположения Калуги.

Арх. ИА: № 1216. Л.2-6; *Четыркин*.1897а. С.40-43; *Фехнер*. 1961.С.15,16
5(68)КАЛУГА. ГОРОДИЩЕ ЖДАМИРОВО, перв. пол. I тыс. н.э., 12-13, 14-15 вв. Мыс левого берега р. Калужка (левый приток р. Ока), при впадении руч. Ременник, вост. окраина с., близ здания школы. Обследовано Т.Н. Никольской в 1962 г. Площадка подпрямоугольная, 105 x 50 м, превышение над уровнем воды в реке 18-22 м; по периметру – вал (высота с напольной сев.-вост. стороны до 6 м), перед ним с напольной стороны ров (глубиной до 3 м. В обнажении вала прослежено его устройство: основа, в виде деревянной конструкции с поперечными перерубами, обожжена и заполнена землей. Исследовано (Т.Н. Никольская) свыше 400 кв.м. Культурный слой мощностью 0,5-0,7 м, содержит фр-ты лепной и круговой керамики, железные ножи, ключи, кресала, наконечник стрелы, шилья, шиферное пряслице и др. находки, гл. обр. 12-15 вв., монета – подражание дирхему чекана Золотой Орды кон. 14 – нач. 15 вв. Исследованы остатки жилищ (развалы печей, подпольные ямы, ямы-погребка), производственные сооружения (гончарный горн). Остатки построек и сооружений располагались в прибрежной части поселения.

Арх ИА: № 865; *Никольская*. 1964. С.79-81; 1981. С.83-85.

6(57)КАЛУГА. ГРУНТОВЫЙ МОГИЛЬНИК КАЛУЖСКИЙ БОР, 15-16 (?) – 1-я пол. 19 в. Правый берег р. Яченка (левый приток р. Ока), зап. окраина г., граница кварталов 4 и 8 лесничества «Калужский Бор». Обследовано А.С. Фроловым, Г.К Патрик в 1985 г., А.К. Станюкович в 1986 г. Размеры не менее 220 x 200 м, превышение над уровнем воды в реке 15-25 м. Сохранились надмогильные камни. Исследовано (А.С. Фролов, Г.К Патрик, А.К. Станюкович) ок. 50 кв.м., вскрыто 19 погребений в гробах с зап. и юго-зап. ориентировкой. Найдены глиняные сосуды, кресты-тельники, бусы, кожаные лестовки, остатки одежды, в т.ч. с позументным шитьем, кожаной обуви, монеты. Колл. в КГОКМ.

Арх. ИА: № 10761. Л.28-33; № 11017. Л.8-10; № 12492. Л.3-20; *Станюкович*. 1987. С.37-39

7(87)АНДРЕЕВСКОЕ. СТОЯНКА, неолит. Правый берег р. Ока, 100 м к З от д. Обследовано Б.В. Грудинкиным в 1987 г. Превышение над уровнем воды в реке 0,5 м, площадь ок. 900 кв.м. Культурный слой переотложен, содержит орудия из кремня, фр-ты ямочно-гребенчатой керамики.

Арх. ИА: № 12277. Л.8

8(88)АНДРЕЕВСКОЕ. ПОСЕЛЕНИЕ 1, неолит (?), перв. пол. I тыс. н.э., 14-17 вв. Правый берег р. Ока (старица), территория д. Обследовано Г.А. Массалитиной в 1995 г. Вытянуто вдоль края крутого берегового склона. Превышение над уровнем воды в старице 15-18 м, размеры 45 x 130 м. Сев.-зап. часть распаивается, юго-вост. пересекается траншеей. Найдены

кремневые сколы, ножевидные пластины в т.ч. с ретушью, фр-ты лепной и круговой керамики.

Арх. ИА: № 19684-19685. Л.39

9(89)АНДРЕЕВСКОЕ. ПОСЕЛЕНИЕ 2, неолит (?), 14-17 вв. Правый берег р. Ока, 450 м от русла, 0,5 км к СЗ от д. Обследовано Г.А. Массалитиной в 1995 г. Превышение над поймой 10-12 м, размеры 60 x 110 м. Частично используется под огороды. Найдены кремневые сколы, отщепы, два скребка подокруглой формы, фр-ты круговой керамики.

Арх. ИА: № 19684-19685. Л.40

10(90)АНДРЕЕВСКОЕ. СЕЛИЩЕ 1, перв. пол. I тыс. н.э. Правый берег р. Ока, 700 м от русла, 1,5 км к Ю от д. Обследовано Г.А. Массалитиной в 1995 г. Большая часть уничтожена карьером, сохранившаяся часть узкой полосой 160 x 40 м вытянута вдоль края карьерного водохранилища. Площадка задернована, покрыта сосновым лесом. Найдены фр-ты лепной керамики.

Арх. ИА: № 19684-19685. Л.38

11(91)АНДРЕЕВСКОЕ. СЕЛИЩЕ 2, перв. пол. I тыс. н.э., 14-17 вв. Правый берег р. Ока, территория д. Обследовано Г.А. Массалитиной в 1995 г. Превышение над поймой 15-20 м, размеры 40 x 130 м, вытянуто вдоль края крутого берегового склона. Используется под огороды. Найдены, фр-ты лепной и круговой керамики.

Арх. ИА: № 19684-19685. Л.39

12(92)АНДРЕЕВСКОЕ. СЕЛИЩЕ 3, перв. пол. I тыс. н.э. Правый берег р. Ока, 0,95 км к СЗ от д. Обследовано Г.А. Массалитиной в 1995 г. Превышение над поймой до 15 м, размеры 45 x 110 м, вытянуто вдоль края крутого берегового склона. Поверхность задернована, частично залесена. Найдены, фр-ты лепной керамики.

Арх. ИА: № 19684-19685. Л.40

13(93)АНДРЕЕВСКОЕ. СЕЛИЩЕ 4, перв. пол. I тыс. н.э., 14-17 вв. Правый берег р. Ока, 750 м от русла, 0,5 км к СЗ от д. Обследовано Г.А. Массалитиной в 1995 г. Превышение над поймой 9-13 м, размеры 50 x 120 м, вытянуто вдоль края крутого берегового склона. Поверхность задернована, поросла смешанным лесом, испорчена траншеей времен войны. Найдены, фр-ты лепной и круговой керамики.

Арх. ИА: № 19684-19685. Л.40

14(46)АННЕНКИ. СТОЯНКА 1, мезолит. Левый берег р. Ока, 1 км к ЮЗ от д. Обследована Б.В. Грудинкиным в 1986 г. Превышение над уровнем воды в реке до 6 м, размеры ок. 700 x 50 м. Культурный слой до 0,2 м. Найдены кремневые скребки, скобели, нуклеус, пластины, отщепы.

Арх. ИА: № 11807. Л.10

15(47)АННЕНКИ. СТОЯНКА 2, неолит. Левый берег р. Ока, 2 км к ЮВ от д. Обследована Л.В. Греховой в 1970 г., Б.В. Грудинкиным в 1984 г. Превышение над уровнем воды в реке до 6 м, размеры ок. 700 x 50 м.

Культурный слой до 0,2 м. Найдены кремневые скребки, скобели, нуклеус, пластины, отщепы.

Арх. ИА: № 9473. Л.4; *Грехова, Полякова, Раушенбах, Цветкова*. 1970. С.32

16(48)АННЕНКИ. СТОЯНКА 3, неолит. Левый берег р. Ока, 3 км к ЮЗ от д. Обследована П.Н. Третьяковым в 1936 г., Б.В. Грудинкиным в 1986 г. Превышение над уровнем воды в реке до 1 м, площадь ок. 6,5 тыс. кв. м. Культурный слой переотложен. Найдены кремневые орудия, фр-ты ромбоямочной керамики.

Арх. ИА: № 11807. Л.4; *Третьяков*. 1937. С.329

17(94)БЕЛАЯ. ПОСЕЛЕНИЕ, мезолит, р.ж.в. Мысовидный выступ первой надпойменной террасы левого берега р. Яченка (левый приток р. Ока), 500 м к СВ от д., 260 м к С от автотрассы п. Силикатный – Аненки. Обследован А.Е. Ефимовым в 1996 г. Превышение над уровнем воды в реке 7-9 м, размеры 32 x 50 м. Площадка залесена, частично задернована. Найдены обломки массивных орудий из кремня (рубящие и скебло), отщепы, фр-ты лепной керамики.

Отчет А.Е. Ефимова за 1996 г. Л.5,6

18(95)БОРОВАЯ. СТОЯНКА 1, неолит. Правый берег р. Ока, 2,5 км к СЗ от д. Обследована Б.В. Грудинкиным в 1984 г. Превышение над уровнем воды в реке 0,5 м., площадь ок. 800 кв.м. Культурный слой переотложен. Найдены кремневые отщепы, сколы, фр-ты ромбоямочной керамики.

Арх. ИА: № 9473. Л.6

19(50)БОРОВАЯ. СТОЯНКА 2, неолит. Склон правого берега р. Ока, 1,5 км от русла, 0,18 м к СЗ от д. Обследована Г.А. Массалитиной в 1995 г. Превышение над поймой до 10 м., размеры 50 x 80 м. Поверхность задернована. Найдены кремневые сколы, режущее орудие, нуклеус.

Арх. ИА: № 19684-19685. Л.51

20(51)БОРОВАЯ. СТОЯНКА 3, неолит. Мыс правого берега р. Ока, 1,5 км от русла, 50 м к С от д. Обследована Г.А. Массалитиной в 1995 г. Превышение над поймой 10-15 м., размеры 50 x 40 м. Найдены кремневые отщепы, сколы, нуклеус.

Арх. ИА: № 19684-19685. Л.52

21(52)БОРОВАЯ. СТОЯНКА 4, неолит. Мысовидный выступ правого берега р. Ока, 1,7 км от русла, 150 м к С от сев.-вост. окраины д. Обследована Г.А. Массалитиной в 1995 г. Превышение над поймой 10-13 м., размеры 50 x 40 м. Культурный слой переотложен. Найдены кремневые сколы, ножевидная пластина с ретушью.

Арх. ИА: № 19684-19685. Л.52

22(54)ВЕРХОВАЯ. СЕЛИЩЕ, перв. пол. I тыс. н.э., 14-17 вв. Мыс правого берега р. Ока, 0,5 км от русла, 0,3 км к ССЗ от д. Обследовано Г.А. Массалитиной в 1995 г. Превышение над поймой 18-22 м, размеры 80 x 130 м. Распахивается. Найдены фр-ты лепной и круговой керамики.

Арх. ИА: № 19684-19685. Л.52

23(95)ГАЛКИНО. СТОЯНКА, мезолит. Склон первой надпойменной террасы левого берега р. Яченка (левый приток р. Ока), зап. окраина с., 50 м к 3 от церкви, непосредственно к С от автодороги п. Северный – п. Муратовского Шебзавода. Обследован А.Е. Ефимовым в 1996 г. Превышение над уровнем воды в реке 11-18 м., размеры 55 x 65 м. Площадка задернована. Найдены скебок-резчик на отщепе, обломок орудия, три резчика.

Отчет А.Е. Ефимова за 1996 г. Л.9,10

24(37)ГОРОДОК. СТОЯНКА, верхний палеолит (?). Склон левого берега р. Ока, 0,57 км к ЮВ от д., слева от дороги из д. Сокорево в с. Спас. Обследовано Г.А. Массалитиной в 1995 г. Превышение над поймой 14-18 м, размеры 110 x 130 м. Поверхность задернована, частично залесена. Найдены кремневые отщепы и пластины с сильной патинизацией, нуклеус, крупные ножевидные пластины.

Арх. ИА: № 19684-19685. Л.28

25(38)ГОРОДОК. СЕЛИЩЕ, 11-13 вв., 14-16 вв. Левый берег р. Ока, 1 км от русла, 200 м к ЮЮВ от д., слева от дороги из д. Сокорево в с. Спас. Обследовано Г.А. Массалитиной в 1995 г. Превышение над поймой 18-20 м, подъемный материал собран вдоль берегового склона на протяжении 150 м, при ширине полосы 40 м. Культурный слой мощностью до 0,4 м, содержит фр-ты круговой керамики.

Арх. ИА: № 19684-19685. Л.28

26(39)ЖЕЛЫБИНО. СТОЯНКА 1, неолит. Правый берег р. Ока, 1,5 км к СЗ от д. Обследована Б.В. Грудинкиным в 1984 г. Превышение над уровнем воды в реке до 0,7 м. Культурный слой переотложен. Найдены кремневые ножевидные пластины, отщепы, фр-ты ромбоямочной керамики.

Арх. ИА: № 9473. Л.6

27(40)ЖЕЛЫБИНО. СТОЯНКА 2, неолит (?). Правый берег р. Ока, 0,5 км к ЮЗ от д. Обследовано Г.А. Массалитиной в 1995 г. Размеры 80 x 160 м. Поверхность задернована. Найдены кремневые сколы, отщепы, два концевых скребка, резец.

Арх. ИА: № 19684-19685. Л.50

28(41)ЖЕЛЫБИНО. СТОЯНКА 3, неолит (?). Правый берег р. Ока, 300 м от русла, 0,5 км к ЗЮЗ от д. Обследовано Г.А. Массалитиной в 1995 г. Размеры 140 x 170 м. Поверхность задернована, прорезана мелиоративными траншеями. Найдены кремневые сколы, ножевидные пластины, нуклеус.

Арх. ИА: № 19684-19685. Л.51

29(42)ЖЕЛЫБИНО. ПОСЕЛЕНИЕ, неолит (?), перв. пол. I тыс. н.э., 14-17 вв. Правый берег р. Ока, 650 м от русла, 0,6 км к СВ от д. Обследовано Г.А. Массалитиной в 1995 г. Размеры 150 x 80 м. Поверхность задернована, частично залесена. Найдены кремневые отщепы, сколы, фр-ты лепной и круговой керамики.

Арх. ИА: № 19684-19685. Л.51

30(43)ЖЕЛЫБИНО. СЕЛИЩЕ 1, перв. пол. I тыс. н.э. Правый берег р. Ока, 0,8 км к ЮЗ от д. Обследовано Г.А. Массалитиной в 1995 г. Вытянуто

вдоль края берегового склона полосой длиной в 380 м, шириной до 100 м. Превышение над уровнем воды в реке 9-11 м. Нарушено мелиоративной траншеей. Найдены фр-ты лепной керамики.

Арх. ИА: № 19684-19685. Л.49

31(44)ЖЕЛЫБИНО. СЕЛИЩЕ 2, 14-17 вв. Правый берег р. Ока, 0,5 км от русла, юго-зап. окраина д. Обследовано Г.А. Массалитиной в 1995 г. Размеры 170 x 125 м. Распахивается. Найдены фр-ты круговой керамики.

Арх. ИА: № 19684-19685. Л.49

32(45)ЖЕЛЫБИНО. СЕЛИЩЕ 3, перв. пол. I тыс. н.э. Правый берег р. Ока, 0,1 км от русла, 1,7 км к ЮЮЗ от д. Обследовано Г.А. Массалитиной в 1995 г. Размеры 100 x 160 м. Распахивается. Найдены фр-ты лепной керамики.

Арх. ИА: № 19684-19685. Л.49

33(53)КВАНЬ. СТОЯНКА, неолит. Правый берег р. Ока, 0,2 км к С от д. Обследована Б.В. Грудинкиным в 1984 г. Превышение над уровнем воды в реке до 3,7 м, площадь ок. 16 тыс. кв.м. Культурный слой переотложен. Найдены кремневые орудия, отщепы, фр-ты ямочно-гребенчатой и ромбоямочной керамики.

Арх. ИА: № 9473. Л.4

34(15)КОЗЛОВО. СЕЛИЩЕ 1, перв. пол. I тыс. н.э., 14-17 вв. Левый приток р. Росвянка (правый приток р. Угра), 0,35 км к ЮВ от с. Обследовано Г.А. Массалитиной в 1995 г. Превышение над поймой 13-16 м, размеры 90 x 160 м. Распахивается, площадка пересекается ЛЭП. Найдены фр-ты лепной и круговой керамики.

Арх. ИА: № 19684-19685. Л.30

35(16)КОЗЛОВО. СЕЛИЩЕ 2, перв. пол. I тыс. н.э., 14-17 вв. Левый приток р. Росвянка (правый приток р. Угра), сев.-зап. окраина с. Обследовано Г.А. Массалитиной в 1995 г. Превышение над поймой 12-15 м, размеры 95 x 45 м. Поверхность частично используется под огороды, остальная часть распахивается. Найдены фр-ты лепной и круговой керамики.

Арх. ИА: № 19684-19685. Л.30,31

36(5)КОЛЬШЕВО. СЕЛИЩЕ 1, перв. пол. I тыс. н.э., 14-17 вв. Склон правого берега р. Угра, 0,6 км к Ю от д. Обследовано Г.А. Массалитиной в 1995 г. Превышение над поймой 5 м, размеры 70 x 170 м. Распахивается. Найдены фр-ты лепной и круговой керамики.

Арх. ИА: № 19684-19685. Л.29

37(6)КОЛЬШЕВО. СЕЛИЩЕ 2, перв. пол. I тыс. н.э., 14-17 вв. Правый берег р. Угра, 0,45 км к СЗ от д. Обследовано Г.А. Массалитиной в 1995 г. Превышение над уровнем воды в реке 11-13 м, размеры 105 x 230 м. Культурный слой до 0,4 м, фр-ты лепной и круговой керамики.

Арх. ИА: № 19684-19685. Л.56

38(7)КОЛЬШЕВО. СЕЛИЩЕ 3, перв. пол. I тыс. н.э., 14-17 вв. Правый берег р. Угра, 0,5 км к СЗ от д. Обследовано Г.А. Массалитиной в 1995 г.

Превышение над уровнем воды в реке 11-13 м, размеры 85 х 290 м. Культурный слой до 0,8 м, фр-ты лепной и круговой керамики.

Арх. ИА: № 19684-19685. Л.57

39(8)КОЛЬШЕВО. КУРГАННЫЙ МОГИЛЬНИК. Правый берег р. Угра, 0,5 км к СЗ от д., территория селища 3. Обследован И.К. Фроловым в 1981 г. Четыре насыпи высотой 0,4 – 2,15 м, диаметры 10 – 17 м.

Арх. ИА: № 10655. Л.33

40(1)ПОСЕЛОК ЛЕВ-ТОЛСТОВСКОГО СХТ (КРАСНЫЙ ПОСЕЛОК). ПОСЕЛЕНИЕ, неолит (?), перв. пол. I тыс. н.э., 14-17 вв. Всклопление в пойме левого берега р. Угра, 0,3 км к СЗ от селища Красный Поселок 3, 400 м от устья р. Печица. Обследовано Г.А. Массалитиной в 1995 г. Превышение над поймой до 5 м, размеры 130 х 150 м. С СВ разрушено карьером (водохранилище). Найдены кремневые отщепы и сколы, фр-ты лепной и круговой керамики.

Арх. ИА: № 19684-19685. Л.35

41(2) ПОСЕЛОК ЛЕВ-ТОЛСТОВСКОГО СХТ (КРАСНЫЙ ПОСЕЛОК). СЕЛИЩЕ 1, 11-13 вв. Мыс левого берега р. Угра, юго-восточная окраина п. Обследовано П.Н. Третьяковым в 1937 г., И.К. Фроловым в 1978 г. Превышение над уровнем воды в реке до 11 м, размеры 190 х 120 м. Прибрежная часть разрушается. Культурный слой мощностью до 0,5 м, содержит фр-ты лепной и круговой древнерусской керамики, железные предметы, глиняной обмазки.

Арх. ИА: № 8024. Л.14,15; *Воеводский, Герасимов, Третьяков*. 1941. С.50; *Успенская, Фехнер*. 1956. С.172. №241;

42(3) ПОСЕЛОК ЛЕВ-ТОЛСТОВСКОГО СХТ (КРАСНЫЙ ПОСЕЛОК). СЕЛИЩЕ 2, 14-15 вв. Мыс левого берега р. Угра, юго-западная окраина п. Обследовано П.Н. Третьяковым в 1937 г., И.К. Фроловым в 1981 г. Превышение над уровнем воды в реке до 6-12 м, размеры 190 х 75 м. Прибрежная часть разрушается. Культурный слой мощностью до 0,3 м, содержит фр-ты лепной и круговой древнерусской керамики, железные предметы, глиняной обмазки.

Арх. ИА: № 10655. Л.15; *Воеводский, Герасимов, Третьяков*. 1941. С.50; *Успенская, Фехнер*. 1956. С.172. № 241;

43(4) ПОСЕЛОК ЛЕВ-ТОЛСТОВСКОГО СХТ (КРАСНЫЙ ПОСЕЛОК). СЕЛИЩЕ 3, р.ж.в., 9-10, 11-13, 14-15 вв. Мыс левого берега р. Угра, 2,5 км к ЮВ от п., 0,23 км к СВ от устья р. Печица. Обследовано И.К. Фроловым в 1981 г., Г.А. Массалитиной в 1995 г., О.Л. Прошкиным в 2001 г. Размеры 190 х 75 м. Прибрежная часть разрушается осыпями, на всей площади памятника культурный слой в значительной степени снесен карьерными разработками. Исследовано (О.Л. Прошкин) 64 кв.м. Культурный слой мощностью до 0,6 м, фр-ты лепной и круговой керамики, бытовые предметы, украшения, фр-ты сопла и глиняной обмазки. Колл. В КОГКМ.

Арх. ИА: № 10655. Л.15; отчет О.Л. Прошкина за 2001 г.; *Успенская, Фехнер*. 1956. С.172

44(97)ЛОБАНОВО. СЕЛИЩЕ 1, р.ж.в., 15-17 вв. Мыс правого берега р. Жерелка (левый приток р.Яченка, левый приток р. Ока), 500 м к В от д. Обследовано А.Е. Ефимовым в 1996 г. Превышение над уровнем воды в реке 8-20 м., размеры 120 х 70 м. При обследовании площадка представляла собой вырубку, предназначенную для строительства дачного поселка. Найдены фр-ты лепной и круговой керамики.

Отчет А.Е. Ефимова за 1996 г. Л.18,19

45(98)ЛОБАНОВО. СЕЛИЩЕ 2, р.ж.в. Мыс правого берега р. Жерелка (левый приток р.Яченка, левый приток р. Ока), 300 м к В от д., 100 м к ЮЗ от селища 1. Обследовано А.Е. Ефимовым в 1996 г. Превышение над уровнем воды в реке 10-18 м., размеры 120 х 55 м. Найдены фр-ты лепной керамики.

Отчет А.Е. Ефимова за 1996 г. Л.19

46(99)ЛОБАНОВО. СЕЛИЩЕ 3, р.ж.в. Мыс правого берега р. Жерелка (левый приток р.Яченка, левый приток р. Ока), 1 км к СВ от д. Обследовано А.Е. Ефимовым в 1996 г. Превышение над уровнем воды в реке 10-16 м., размеры 75 х 45 м. Найдены фр-ты лепной керамики.

Отчет А.Е. Ефимова за 1996 г. Л.19

47(96)МАТЮНИНО. ГОРОДИЩЕ, перв. пол. I тыс. н.э. Мыс левого берега р. Яченка (левый приток р. Ока), 0,3 км к Ю от вост. окраины д., напротив пос. Уваровопочинковский карьер. Обследовано Т.Н. Никольской в 1958 г. Площадка подпрямоугольная, 95 х 60 м, превышение над уровнем воды в реке 18-23 м, склоны эскарпированы. Культурный слой до 1,2 м, содержит фр-ты лепной керамики.

Арх. ИА: № 1760. Л.1,2

48(62)НЕКРАСОВО. СТОЯНКА, неолит. Правый берег р. Ока, 0,5 км к С от д. Обследована Б.В. Грудинкиным в 1984 г. Превышение над уровнем воды в реке до 3 м, площадь ок. 6 тыс. кв м. Культурный слой частично переотложен, найдены кремневые орудия, отщепы, фр-ты ямочно-гребенчатой и ромбоямочной керамики.

Арх. ИА: № 9473. Л.3

49(63)НЕКРАСОВО. СЕЛИЩЕ, 14-17 вв. Склон первой надпойменной террасы правого берега р. Ока, 1 км к З от д. Обследована Б.В. Грудинкиным в 1987 г. Превышение над уровнем воды в реке 4,3-8,5 м, площадь св. 8 тыс. кв м. Культурный слой до 0,3 м, перекрыт наносными отложениями. Найдены фр-ты круговой керамики.

Арх. ИА: № 12277. Л.9

50(71)НИЖНЯЯ ВЫРКА. СТОЯНКА 1, неолит (?). Первая надпойменная терраса правого берега р. Ока, 0,5 км от устья р. Вырка, правый берег последней. Обследовано Г.А. Массалитиной в 1995 г. Превышение над уровнем воды в реке 14-16 м, размеры ок. 30 х 50 м. Поверхность задернована. Найдены кремневые отщепы, сколы, ножевидные пластины, в т.ч. с ретушью.

Арх. ИА: № 19684-19685. Л.44

51(72)НИЖНЯЯ ВЫРКА. СТОЯНКА 2, неолит (?). Первая надпойменная терраса правого берега р. Ока, близ устья р. Вырка, правый берег последней, 50 м к СЗЗ от стоянки 1. Обследовано Г.А. Массалитиной в 1995 г. Превышение над уровнем воды в реке 14-16 м, размеры ок. 30 x 60 м. Поверхность задернована. Найдены кремневые отщепы, сколы, ножевидные пластины, в т.ч. с ретушью.

Арх. ИА: № 19684-19685. Л.44

52(73)НИЖНЯЯ ВЫРКА. СТОЯНКА 3, неолит (?). Правый берег р. Ока, близ устья р. Вырка, правый берег последней, 0,6 км к ЮЗ от д. Обследовано Г.А. Массалитиной в 1995 г. Превышение над уровнем воды в реке 7-9 м, размеры ок. 50 x 60 м. Распахивается. Найдены кремневые отщепы, сколы, ножевидные пластины, в т.ч. с ретушью.

Арх. ИА: № 19684-19685. Л.45

53(74)НИЖНЯЯ ВЫРКА. СТОЯНКА 4, неолит (?). Мысовидный выступ правого берега Вырка (правый приток р. Ока), 400 м от русла, 0,35 км к ЮЗ от д. Обследовано Г.А. Массалитиной в 1995 г. Превышение над уровнем воды в реке до 10 м, размеры ок. 80 x 60 м. Залесена, частично распахивается. Найдены кремневые отщепы, сколы, ножевидные пластины, в т.ч. с ретушью.

Арх. ИА: № 19684-19685. Л.45

54(75)НИЖНЯЯ ВЫРКА. СТОЯНКА 5, неолит (?). Мыс правого берега р. Ока, близ устья р. Вырка, левый берег последней, 0,8 км к Ю от д. Обследовано Г.А. Массалитиной в 1995 г. Превышение над уровнем воды в реке 5-10 м, размеры ок. 40 x 70 м. Поверхность задернована. Найдены кремневые сколы, два нуклеуса, концевой скребок.

Арх. ИА: № 19684-19685. Л.45,46

55(76)НИЖНЯЯ ВЫРКА. СЕЛИЩЕ 1, р.ж.в. Первая надпойменная терраса правого берега р. Ока близ устья р. Вырка, правый берег последней, 0,7 км к ЮЗ от д. Обследовано И.К. Фроловым в 1980 г. Превышение над поймой 7-10 м, размеры ок. 130 x 300 м. Культурный слой до 0,4 м, содержит фр-ты лепной керамики.

Арх. ИА: № 8788. Л.1,2

56(77)НИЖНЯЯ ВЫРКА. СЕЛИЩЕ 2, перв. пол. I тыс. н.э. Мыс правого берега р. Ока при впадении р. Вырка, левый берег последней, 0,7 км к ЮЗ от д. Обследовано И.К. Фроловым в 1980 г. Превышение над уровнем воды в реке 13-20 м, размеры ок. 130 x 70 м. Культурный слой до 0,15 м, содержит фр-ты лепной керамики.

Арх. ИА: № 8788. Л.2,3

57(78)НИЖНЯЯ ВЫРКА. СЕЛИЩЕ 3, перв. пол. I тыс. н.э., 14-17 вв. Левый берег р. Вырка (правый приток р. Ока), 0,22 км к ЮВ от д. Обследовано Г.А. Массалитиной в 1995 г. Превышение над уровнем воды в реке 5-7 м, размеры ок. 80 x 100 м. Поверхность задернована. Найдены фр-ты лепной и круговой керамики.

Арх. ИА: № 19684-19685. Л.47

58(79)НИЖНЯЯ ВЫРКА. СЕЛИЩЕ 4, перв. пол. I тыс. н.э. Мыс правого берега р. Ока, близ устья р. Вырка, левый берег последней, 0,8 км к Ю от д. Обследовано Г.А. Массалитиной в 1995 г. Превышение над уровнем воды в реке 13-20 м, размеры ок. 140 х 60 м. Поверхность задернована. Найдены фр-ты лепной керамики.

Арх. ИА: № 19684-19685. Л.45,46

59(80)НИЖНЯЯ ВЫРКА. КУРГАННЫЙ МОГИЛЬНИК 1, перв. пол. I тыс. н.э. Первая надпойменная терраса правого берега р. Ока близ устья р. Вырка, правый берег последней, 0,7 км к ЮЗ от д., территория *селища 1*. Обследован Т.Н. Никольской в 1958 г., И.К. Фроловым в 1980 г. Две насыпи высотой 0,5 и 0,65 м, диаметры 10 и 15 м. Имеются сведения, что К.Я. Виноградовым в одном из курганов найден лепной чернолощенный сосуд с кальцинированными костями, керамика мощинской культуры.

Арх. ИА: № 1769. Л.4; № 8788. Л.12,13; Арх. ИА: № 19684-19685. Л.44

60(81)НИЖНЯЯ ВЫРКА. КУРГАННЫЙ МОГИЛЬНИК 2. Правый берег р. Ока, 1,2 км к ЮЮВ от д., в лесу. Обследован Т.Н. Никольской в 1958 г., И.К. Фроловым в 1980 г. Семь насыпей, высота 0,5 – 2,3 м, диаметры 6,6 – 15,5 м.

Арх. ИА: № 1769. Л.5; № 8788. Л.12,13

61(82)НИЖНЯЯ ВЫРКА. ОДИНОЧНЫЙ КУРГАН. Правый берег р. Ока, 750 м к С от д., граница луга и леса. Обследован А.С. Фроловым в 1986 г., Г.А. Массалитиной в 1995 г. Высота ок. 2 м, диаметр 20 м. Поврежден грабительской ямой.

Арх. ИА: № 11820. Рис.13; № 19684-19685. Л.58

62(69)ОЧИСТНЫЕ СООРУЖЕНИЯ. СЕЛИЩЕ 1, перв. пол. I тыс. н.э., 14-17 вв. Правый берег р. Ока, 0,15 км от очистных сооружений, слева от дороги Нижняя Вырка – очистные сооружения. Обследовано Г.А. Массалитиной в 1995 г. Размеры 70 х 70 м. Поверхность задернована, частично залесена.. Найдены фр-ты лепной и круговой керамики.

Арх. ИА: № 19684-19685. Л.48

63(70)ОЧИСТНЫЕ СООРУЖЕНИЯ. СЕЛИЩЕ 2, перв. пол. I тыс. н.э. Первая надпойменная терраса правого берега р. Ока, 0,9 км к Ю от очистных сооружений. Обследовано Г.А. Массалитиной в 1995 г. Размеры 250 х 160 м. Распахивается, по площадке проходит грунтовая дорога из д. Нижняя Вырка к очистным сооружениям. Найдены фр-ты лепной керамики.

Арх. ИА: № 19684-19685. Л.47

64(9)ПЛЕТЕНЕВКА, ПОСЕЛЕНИЕ 1, неолит (?), перв. пол. I тыс. н.э. Левый берег р. Угра, 300 м от русла, 0,8 км к ЗСЗ от д., между двумя дренажными траншеями. Обследовано Г.А. Массалитиной в 1995 г. Размеры 130 х 250 м. Поверхность задернована. Найдены кремневые отщепы и пластины, фр-т тесла, фр-ты лепной и круговой керамики.

Арх. ИА: № 19684-19685. Л.33

65(10)ПЛЕТЕНЕВКА, ПОСЕЛЕНИЕ 2, неолит (?), перв. пол. I тыс. н.э., 14-16 вв. Всхолмление в пойме левого берега р. Угра, 1,5 км от русла, 1,8 км

к СЗ от д. Обследовано Г.А. Массалитиной в 1995 г. Размеры 40-80 x 230 м. Распахивается. Найдены кремневые отщепы и пластины, фр-т тесла, фр-ты лепной и круговой керамики.

Арх. ИА: № 19684-19685. Л.33

66(11)ПЛЕТЕНЕВКА, ПОСЕЛЕНИЕ 3, неолит (?), 14-17. Левый берег р. Угра, 500 м от русла, 2,8 км к ЗСЗ от д.,), 0,3 км к ЮВ от селища Красный Поселок 3. Обследовано Г.А. Массалитиной в 1995 г. Размеры 130 x 180 м. Поверхность задернована, сев.-зап. граница доходит до дренажной траншеи. Найдены кремневые сколы, ножевидные пластины, фр-ты круговой керамики.

Арх. ИА: № 19684-19685. Л.34

67(12)ПЛЕТЕНЕВКА. СЕЛИЩЕ 1, перв. пол. I тыс. н.э., 14-16 вв. Склон левого берега р. Угра, 350 м от русла, близ ЮЮЗ окраины кладбища с. Обследовано Г.А. Массалитиной в 1995 г. Превышение над поймой 5 м, размеры 100 x 110 м. Северная часть задернована, остальная распахивается. Культурный слой мощностью до 0,3 м, содержит фр-ты лепной и круговой посуды.

Арх. ИА: № 19684-19685. Л.32,33

68(13)ПЛЕТЕНЕВКА, СЕЛИЩЕ 2, перв. пол. I тыс. н.э., 14-16 вв. Всклопление в пойме левого берега р. Угра, 0,8 км от русла, 2,2 км к СЗ от д., 800 м к ЮВ от селища Красный Поселок 3. Обследовано Г.А. Массалитиной в 1995 г. Превышение над поймой 3-5 м, размеры 80 x 30 м. Распахивается. Найдены фр-ты лепной и круговой керамики.

Арх. ИА: № 19684-19685. Л.33

69(14)ПЛЕТЕНЕВКА, СЕЛИЩЕ 3, перв. пол. I тыс. н.э., 14-16 вв. Всклопление в пойме левого берега р. Угра, 1 км от русла, 60-70 м к ЮЗ от селища 2, отделена от него оврагом. Обследовано Г.А. Массалитиной в 1995 г. Превышение над поймой 2-4 м, размеры 100 x 210 м. Распахивается. Найдены фр-ты лепной и круговой керамики.

Арх. ИА: № 19684-19685. Л.33,34

70(64)ПУЧКОВО. КРЕМНЕОБРАБАТЫВАЮЩАЯ МАСТЕРСКАЯ, мезолит. Правый берег р. Ока, вост. окраина д. Обследована Б.В. Грудинкиным в 1987 г. Площадь ок. 36 тыс. кв. м. Культурный слой частично переотложен. Найдены кремневые орудия, заготовки, отщепы.

Арх. ИА: № 12277. Л.10

71(65)ПУЧКОВО. СТОЯНКА, неолит. Правый берег р. Ока, 0,7 км к С от д. Обследована Б.В. Грудинкиным в 1987 г. Превышение над уровнем воды в реке 2-5 м, размеры ок. 400 x 100 м. Культурный слой частично переотложен. Найдены кремневые наконечник стрелы, отщепы, фр-ты ямочно-гребенчатой керамики.

Арх. ИА: № 12277. Л.10

72(31)РЕЗВАНЬ. СТОЯНКА 1, мезолит (?). Левый берег р. Ока, склон берега оз. Резвань, 0,8 км к В от кладбища д. Плетеневка. Обследовано Г.А. Массалитиной в 1995 г. Превышение над уровнем воды в озере 13 м.,

размеры 40 x 90 м, на границе пахоты и луга, частично залесена. Найдены кремневые сколы, нож, скребок.

Арх. ИА: № 19684-19685. Л.36

73(32)РЕЗВАНЬ. ПОСЕЛЕНИЕ 1, мезолит (?), 14-17 вв. Левый берег р. Ока, 700 м от русла, 60 м к ЮВ от вост. окраины дачного пос. Обследовано Г.А. Массалитиной в 1995 г. Размеры 70 x 130 м, поверхность задернована. Найдены кремневые отщепы, пластины, фр-ты круговой керамики.

Арх. ИА: № 19684-19685. Л.36

74(33)РЕЗВАНЬ. ПОСЕЛЕНИЕ 2, мезолит (?), 14-17 вв. Левый берег р. Ока, 500 м от русла, на вост. окраине дачного пос. Обследовано Г.А. Массалитиной в 1995 г. Размеры 60 x 150 м, поверхность распахивается. Сев.-зап. часть испорчена шоссе в пос. Анненки и ЛЭП. Найдены кремневые отщепы, пластины, фр-ты круговой керамики.

Арх. ИА: № 19684-19685. Л.36

75(34)РЕЗВАНЬ. ПОСЕЛЕНИЕ 3, неолит, перв. пол. I тыс. н.э., 14-17 вв. Склон левого берега р. Ока, 400 м от русла, 0,8 м к ЮВ от пос., справа от дороги в пос. Анненки. Обследовано Г.А. Массалитиной в 1995 г. Размеры 90 x 110 м, используется под огороды. Найдены кремневые отщепы и орудия (нуклеус, тесло, скребок, ножи, резец), фр-ты неолитической и круговой керамики.

Арх. ИА: № 19684-19685. Л.37

76(35)РЕЗВАНЬ. ПОСЕЛЕНИЕ 4, неолит, перв. пол. I тыс. н.э., 14-17 вв. Склон левого берега р. Ока, 1 км к ЮВ от пос., справа от дороги в пос. Анненки. Обследовано Г.А. Массалитиной в 1995 г. Превышение над уровнем воды в реке 8 м, размеры 30 x 120 м, используется под огороды. Найдены кремневые отщепы, сколы, ножевидные пластины, фр-ты круговой керамики.

Арх. ИА: № 19684-19685. Л.37,38

77(36)РЕЗВАНЬ. СЕЛИЩЕ 1, перв. пол. I тыс. н.э., 14-17 вв. Склон левого берега р. Ока, 0,6 км к ЮВ от пос., справа от дороги в пос. Анненки. Обследовано Г.А. Массалитиной в 1995 г. Превышение над поймой воды в реке 5-6 м, размеры 70 x 90 м, используется под огороды, по площадке проложена ЛЭП. Найдены фр-ты лепной и круговой керамики.

Арх. ИА: № 19684-19685. Л.36,37

78(55)РОМОДАНОВО. ГОРОДИЩЕ, р.ж.в., перв. пол. I тыс. н.э. Мыс правого берега р. Можайка (правый приток р. Ока), между двумя оврагами, близ д. Обследовано Т.Н. Никольской в 1962 г. Площадка овальная, ок. 80 x 38 м, с вост. стороны – остатки невысокого вала. Культурный слой до 0,7 м. Исследовано (Т.Н. Никольская) ок. 100 кв м. Найдены железные ножи, наконечники стрел, серпы, бронзовые булавки со спиралевидной головкой, фибула, фр-ты лепной керамики.

Арх. ИА: № 2521. Л.28-30; *Никольская*. 1964. С.78,79

79(56)РОМОДАНОВСКИЕ ДВОРИКИ. СТОЯНКА, неолит. Правый берег р. Ока, 0,5 км к С от д. Обследовано Б.В. Грудинкиным в 1984 г.

Превышение над уровнем воды в реке до 1,5 м, площадь ок. 6,6 тыс. кв.м. Культурный слой переотложен. Найдены кремневые скребки, резцы, скребло, отщепы, фр-ты ямочно-гребенчатой керамики.

Арх. ИА: № 9473. Л.3

80(17)РОСВА. ПОСЕЛЕНИЕ, неолит, р.ж.в., 11-13 вв, 14-17 вв. Мыс левого берега р. Росвянка (правый приток р. Угра), 0,3 км к З от д. Обследовано И.К. Фроловым в 1981 г. Превышение над уровнем воды в реке 8-17 м, размеры 340 х 60 м. Культурный слой 0,3 - 0,8 м, содержит фр-ты лепной (в т.ч. ямочно-гребенчатой) и круговой керамики.

Арх. ИА: № 10655. Л.36

81(18)РОСВА. СЕЛИЩЕ 1, перв. пол. I тыс. н.э., 10-13 вв, 14-17 вв. Правый берег р. Угра, близ устья р. Росвянка, 0,2 км к СВ от д. Обследовано И.К. Фроловым в 1981 г. Превышение над уровнем воды в реке 8-15 м, размеры 340 х 230 м. Культурный слой до 2,1 м, содержит фр-ты лепной и круговой керамики, железный нож, зерна пшеницы.

Арх. ИА: № 865. Л.12,13; № 10655. Л.34,35; *Успенская, Фехнер*. 1956. С.184. № 367; *Никольская*. 1981. С.50

82(19)РОСВА. СЕЛИЩЕ 2, 14-15 вв. Левый берег р. Росвянка (правый приток р. Угра), 0,4 км к ЮЗ от д. Обследовано И.К. Фроловым в 1981 г. Превышение над уровнем воды в реке 14-20 м, размеры 200 х 110 м. Культурный слой до 0,4 м, содержит фр-ты керамики.

Арх. ИА: № 10655. Л.35

83(20)РОСВА. СЕЛИЩЕ 3, 14-15 вв. Правый берег р. Росвянка (правый приток р. Угра), 0,4 км к ЮЗ от д. Обследовано И.К. Фроловым в 1981 г. Превышение над уровнем воды в реке 20-27 м, размеры 200 х 125 м. Культурный слой до 0,7 м, содержит фр-ты керамики.

Арх. ИА: № 10655. Л.36

84(21)РОСВА. СЕЛИЩЕ 4, 9-10, 11-13 вв. Правый берег р. Угра, близ д., 0,8 км ниже *селища 1*. Обследовано А.В. Успенской, М.В. Фехнер в 1956 г., И.К. Фроловым в 1981 г. Превышение над уровнем воды в реке 8-15 м, размеры 340 х 230 м. Культурный слой до 0,8 м, содержит фр-ты лепной и круговой керамики.

Арх. ИА: № 10655. Л.36; *Успенская, Фехнер*. 1956. С.173. № 244

85(22)РОСВА. СЕЛИЩЕ 5, 14-15 вв. Пойма левого берега р. Угра, 1,5 км от русла, 1 км к ССВ от с. Обследовано Г.А. Массалитиной в 1995 г. Превышение над уровнем воды в реке до 7 м, размеры 80 х 140 м. Поверхность задернована. Культурный слой мощностью до 0,4 м, содержит фр-ты круговой керамики.

Арх. ИА: № 19684-19685. Л.29

86(83)СИВКОВО. СТОЯНКА, неолит, эпоха бронзы. Пойменное всхолмление правого берега р. Ока, 1,5 км к З от д. Обследовано Б.В. Грудинкиным в 1984 г., Г.А. Массалитиной в 1995 г. Превышение над

уровнем воды в реке 0,5 м, площадь ок. 1,3 кв м. Культурный слой переотложен. Найдены фр-ты ромбоямочной керамики.

Арх. ИА: № 9473. Л.5,6; № 19684-19685. Л.42

87(84)СИВКОВО. СЕЛИЩЕ 1, перв. пол. I тыс. н.э. Правый берег р. Ока, 0,1 км к СЗ от д. Обследовано Г.А. Массалитиной в 1995 г. Превышение над уровнем воды в реке до 15 м, размеры 60 x 100 м. Распахивается. Найдены фр-ты лепной керамики.

Арх. ИА: № 19684-19685. Л.42

88(85)СИВКОВО. СЕЛИЩЕ 2, перв. пол. I тыс. н.э., 14-17 вв. Мыс правого берега р. Ока, 0,3 км к ЗЮЗ от д. Обследовано Г.А. Массалитиной в 1995 г. Превышение над уровнем воды в реке 20-25 м, размеры 60 x 70 м. Поверхность задернована, частично распахана. Найдены фр-ты лепной и круговой керамики.

Арх. ИА: № 19684-19685. Л.43

89(86)СИВКОВО. СЕЛИЩЕ 3, перв. пол. I тыс. н.э., 14-17 вв. Склон правого берега р. Ока, 0,2 км к ЮЗ от д. Обследовано Г.А. Массалитиной в 1995 г. Превышение над уровнем воды в реке 20-25 м, размеры 60 x 50 м. Поверхность задернована, частично распахана. Найдены фр-ты лепной и круговой керамики.

Арх. ИА: № 19684-19685. Л.44

90(27)СПАС. ПОСЕЛЕНИЕ, неолит, 14-17 вв. Вскопление в пойме левого берега р. Ока, 300 м к В от кладбища с. Спас. Обследовано Г.А. Массалитиной в 1995 г. Размеры ок. 110 x 220 м. Распахивается. Почти на всю длину прорезано мелиоративной траншеей. Найдены кремневые отщепы и орудия (скобель, скребок, обломок тесла), керамика неолитическая с гребенчатым орнаментом и круговая.

Арх. ИА: № 19684-19685. Л.31

91(28)СПАС. ГОРОДИЩЕ СПАС-ГОРОДОК, перв. пол. I тыс. н.э., 11-13 вв., 14-16 вв. Мыс и прилегающая часть плато левого берега р. Угра, на южн. окраине с., между с. и д. Городок, 2 км ниже устья р. Угра. Обследовано П.Н. Третьяковым в 1936 г.; А.В.Успенской, М.В. Фехнер в 1956 г., Т.Н. Никольской в 1978-79 гг., Г.А. Массалитиной в 1995 г. Имеет две площадки: мысовая, площадью ок. 3 тыс. кв.м отделена валом (выс. до 6 м) и глубоким рвом от второй, расположенной на плато, площадью ок. 900 кв.м, окруженной с трех сторон валом (выс. до 2 м) и рвом. На мысовой площадке Т.Н. Никольской исследовано ок. 400 кв.м. Культурный слой мощностью более 3 м, стратиграфически расчленен. Найдены фр-ты лепной и круговой посуды, орудия труда, бытовые предметы, украшения, серебряная денежная гривна, восточная монета 11 в., содержит остатки полуземляночных построек и сырдутных горнов 11-14 вв. Предположительно отождествляется с летописным Воротынском («старым» Воротынском).

Арх. ИА: № 19684-19685. Л.27; *Третьяков*. 1937. С.328-330; *Успенская, Фехнер*. 1956. С.149; *Никольская*. 1981. С.164, 166, 167

92(29)СПАС. СЕЛИЩЕ 1 (СПАС-ГОРОДОК), 11-13 вв. Левый берег р. Ока, к СЗ от *городища*, через овраг. Обследовано П.Н. Третьяковым в 1936 г.; А.В.Успенской, М.В. Фехнер в 1956 г., Т.Н. Никольской в 1978-79 гг., Г.А. Массалитиной в 1995 г. Превышение над уровнем воды в реке 23 м, размеры 130 x 190 м. Частично используется под огороды. Культурный слой мощностью до 0,6 м, содержит фр-ты круговой керамики. Рассматривается как остатки посада древнерусского города.

Арх. ИА: № 19684-19685. Л.27; *Третьяков*. 1937. С.329; *Успенская, Фехнер*. 1956. С.149; *Никольская*. 1981. С.164

93(30)СПАС. СЕЛИЩЕ 2, перв. пол. I тыс. н.э., 14-16 вв. Пойменное всхолмление левого берега р. Ока, 0,9 км к СВ от с. Обследовано Г.А. Массалитиной в 1995 г. Размеры 140 x 150 м, поверхность задернована, рассечена мелиоративной траншеей. Культурный слой мощностью до 0,3 м, содержит фр-ты лепной и круговой посуды.

Арх. ИА: № 19684-19685. Л.32

94(66)ТИНИНО. СЕЛИЩЕ, перв. пол. I тыс. н.э., 14-17 вв. Склон правого берега р. Ока, 160 м от русла, 1,3 км к СВ от д. Обследовано Г.А. Массалитиной в 1995 г. Превышение над уровнем воды в реке до 15 м, размеры 70 x 90 м. Залесено. Найдены фр-ты лепной и круговой керамики.

Арх. ИА: № 19684-19685. Л.53

95(67)ТУРЫНИНСКИЕ ДВОРИКИ. ПОСЕЛЕНИЕ, неолит, эпоха бронзы, 16-17 вв. Левый берег р. Ока при впадении р. Калужка, правый берег последней, близ д. Обследовано А.А. Формозовым в 1951 г. Превышение над уровнем воды в реке 5-7 м. разрушается осыпями. Культурный слой до 0,5 м, содержит кремневые орудия и отщепы, фр-ты керамики.

Арх. ИА: № 536. Л.5,6

96(23)УГРА. СЕЛИЩЕ 1, перв. пол. I тыс. н.э., 14-17 вв. Правый берег р. Угра, зап. окраина пос. Обследовано И.К. Фроловым в 1981 г. Превышение над уровнем воды в реке 24-36 м, размеры 230 x 250 м. Культурный слой до 0,5 м, содержит фр-ты лепной и круговой керамики.

Арх. ИА: № 10655. Л.36

97(24)УГРА. СЕЛИЩЕ 2, перв. пол. I тыс. н.э., 14-17 вв. Правый берег р. Угра, сев.-зап. окраина пос. Обследовано И.К. Фроловым в 1981 г. Превышение над уровнем воды в реке 24-36 м, размеры 200 x 140 м. Культурный слой до 0,8 м, содержит фр-ты лепной и круговой керамики.

Арх. ИА: № 865. Л.13; № 10655. Л.36

98(25)УГРА. СЕЛИЩЕ 3, перв. пол. I тыс. н.э., 14-17 вв. Правый берег р. Угра, сев. окраина пос. Обследовано И.К. Фроловым в 1981 г. Превышение над уровнем воды в реке 22-23 м, размеры 300 x 140 м. Культурный слой до 1 м, содержит фр-ты лепной и круговой керамики.

Арх. ИА: № 10655. Л.37

99(26)УГРА. СЕЛИЩЕ 4, перв. пол. I тыс. н.э., 14-17 вв. Правый берег р. Угра, сев. окраина пос., от *селища* 3 отделено оврагом. Обследовано Г.А. Массалитиной в 1995 г. Превышение над уровнем воды в реке 22-23 м,

размеры ок. 300 x 140 м. Культурный слой до 0,8 м, содержит фр-ты лепной и круговой керамики.

Арх. ИА: № 19684-19685. Л.46.

Участок исследования.

Территория участка расположена в южной части г. Калуги. На севере участок ограничен ул. Знаменская, на востоке граничит с территорией, прилегающей к зданию прокуратуры, на юге – зданием фанерной фабрики, на западе – частным домовладением. Территория огорожена забором. Участок имеет в плане прямоугольную форму, вытянутую по направлению запад-восток. Поверхность участка задернована.

В геоморфологическом отношении участок приурочен к западному склону Среднерусской возвышенности, расположенной на территории Смоленско-Московской физико-географической провинции, представлен моренно-эрозионной равниной в области московского оледенения. Рельеф площадки ровный, имеет слабое понижение в южном направлении, в сторону р. Ока. Расстояние до берега р. Ока – около 400 м. Участок археологического обследования представляет собой площадной объект. Общая площадь участка исследования составляет 0,1914 га.

В целях выявления наличия культурного слоя был заложен 1 шурф. В результате проведенных работ культурного слоя и артефактов обнаружено не было. В процессе работ выполнялась фотографическая фиксация обследованной территории с учетом отражения рельефа поверхности и общей топографической ситуации. Таким образом, проведенные археологические исследования соответствуют требованиям «Положению о порядке проведения археологических полевых работ и составления научной отчетной документации», утвержденным постановлением Бюро Отделения историко-филологических наук Российской академии наук от «20» июня 2018 г. № 32.

Согласно проведенным исследованиям объекты археологического наследия на данном участке обнаружены не были.

V. Перечень документов и материалов, собранных и полученных при проведении экспертизы, а также использованной для нее специальной, технической и справочной литературы.

1. Федеральный закон №-73-ФЗ «Об объектах культурного наследия (памятниках истории и культуры) народов Российской Федерации».
2. Положение о государственной историко-культурной экспертизе, утвержденное Постановлением Правительства Российской Федерации от 15.07.2009 г. № 569.
3. Положение о порядке проведения археологических полевых работ и составления научной отчетной документации, утвержденное постановлением Бюро Отделения историко-филологических наук Российской академии наук от «20» июня 2018 г. № 32.

4. Список объектов археологического наследия Калужской области (Археологическая карта России. Калужская область. М. 2006).
5. Паспорта, учетные карточки, фотографии, обмерные чертежи памятников археологии (городище, селище, курган, курганный могильник) Пригородной зоны г. Калуги (Архив Управления по охране объектов культурного наследия Калужской области, Р-875, ед. хр. 16).
6. Болдин И.В. Технический отчет. Проведение археологических разведок на предмет наличия (отсутствия) объектов культурного наследия на земельном участке с кадастровым номером 40:26:000363:49 под объект «Многоквартирный жилой дом по адресу: г. Калуга, ул. Знаменская, д. 64, 66».

VI. Обоснование выводов экспертизы

Экспертное заключение подготовлено по результатам изучения и анализа, представленных на экспертизу документов, проведения натурного обследования земельного участка и основано на Федеральном законе №73-ФЗ.

Предварительно проведено изучение сведений об объектах культурного наследия, включенных в реестр, выявленных объектах культурного наследия, объектах, обладающих признаками объекта культурного наследия, расположенных на территории городского округа Калуга, с целью исключения вероятности их повреждения в процессе хозяйственного освоения земельного участка.

Археологические полевые работы проведены в соответствии со ст. 45.1 Федерального закона № 73-ФЗ, на основании открытого листа № 0108-2020 от 4 марта 2020 г., выданного на имя Болдина Игоря Вячеславовича Министерством культуры Российской Федерации.

Этапы и методика проведенных археологических полевых работ соответствуют «Положению о порядке проведения археологических полевых работ и составления научной отчетной документации», утвержденному постановлением Бюро Отделения историко-филологических наук Российской академии наук от «20» июня 2018 г. № 32 и требованиям Федерального закона № 73-ФЗ.

Выводы экспертизы:

При исследовании земельного участка с кадастровым номером 40:26:000363:49 под объект «Многоквартирный жилой дом по адресу: г. Калуга, ул. Знаменская, д. 64, 66». площадью 0,1914 га, объектов культурного наследия, включенных в реестр, выявленных объектов культурного наследия, объектов, обладающих признаками объекта культурного наследия, в соответствии со статьей 3 Федерального закона №73-ФЗ, не обнаружено, хозяйственное освоение земельного участка возможно (положительное заключение).

Я, Болдин Игорь Вячеславович, в соответствии с законодательством Российской Федерации несу ответственность за достоверность и обоснованность сведений и выводов, изложенных в настоящем Акте государственной историко-культурной экспертизы.

Дата оформления экспертизы 23 августа 2023 г.

Список приложений.

Болдин И.В. Технический отчет. Проведение археологических разведок на предмет наличия (отсутствия) объектов культурного наследия на земельном участке с кадастровым номером 40:26:000363:49 под объект «Многоквартирный жилой дом по адресу: г. Калуга, ул. Знаменская, д. 64, 66».

ООО «Культурный слой»

У Т В Е Р Ж Д А Ю

Директор

С.Г. Прудникова-Архипова



Болдин И.В.

Технический отчет

Проведение археологических разведок на предмет наличия (отсутствия) объектов культурного наследия на земельном участке с кадастровым номером 40:26:000363:49 под объект «Многоквартирный жилой дом по адресу: г. Калуга, ул. Знаменская, д. 64, 66».

Калуга, 2023

АННОТАЦИЯ

Археологическое обследование участка проведено на основании Открытого листа, выданному на имя Болдина Игоря Вячеславовича № 0108-2020 от 4 марта 2020 г. Министерством культуры Российской Федерации.

Проведены археологические разведки на земельном участке, подлежащем хозяйственному освоению, в целях выявления объектов археологического наследия (или установления факта их отсутствия) с обязательным проведением локальных земляных работ.

Место проведения работ: г. Калуга.

Общая площадь участка исследования составляет 0,1914 га.

В ходе работ была полностью осмотрена площадь участка и прилегающая территория, осмотрены участки с нарушенным почвенным слоем (разрытия), по установленным методикам был заложен шурф, площадью 1 м².

По результатам исследования было установлено отсутствие на участке объектов археологического наследия.

ВВЕДЕНИЕ

На основании разрешения (открытого листа) № 0108-2020 от 4 марта 2020 г., выданного на имя Болдина Игоря Вячеславовича были проведены археологические разведки на земельном участке с кадастровым номером 40:26:000363:49 под объект «Многоквартирный жилой дом по адресу: г. Калуга, ул. Знаменская, д. 64, 66», в целях выявления объектов археологического наследия (или установления факта их отсутствия) с обязательным проведением локальных земляных работ.

Целью исследования являлось выявление наличия (отсутствия) объектов культурного наследия (памятников археологии) на земельном участке, отведенном для размещения объекта.

В задачу исследования входило:

1. Визуальное обследование земельного участка.
2. Осмотр участков с нарушенным почвенным слоем на предмет наличия признаков объектов культурного наследия (памятников археологии).
3. Сбор подъемного материала.
4. Проведение локальных земляных работ в целях установления наличия (отсутствия) признаков культурного слоя.
5. Составление подробных топографических планов с указанием границ объекта исследования и мест проведения археологических работ.
6. Фотографическая фиксация всех этапов проведения работ.

Полевым исследованиям предшествовал этап ознакомления с архивными данными по изученности территории в районе исследуемых участков. Были проведены исследования в архиве Управления по охране объектов культурного наследия Калужской области, фондах Калужского объединенного музея-заповедника.

Общая площадь участка исследования составляет 0,1914 га. В ходе работ была полностью осмотрена площадь участка и прилегающая

территория, осмотрены участки с нарушенным почвенным слоем, по установленным методикам был заложен шурф, площадью 1 м².

По результатам исследования было установлено отсутствие на участке объектов археологического наследия.

ОСНОВНАЯ ЧАСТЬ

Методика и порядок проведения археологических исследований

Археологические разведки по данному Открытому листу проводились в строгом соответствии с «Положением о порядке проведения археологических полевых работ и составления научной отчетной документации», утвержденным постановлением Бюро Отделения историко-филологических наук Российской академии наук от «20» июня 2018 г. № 32.

Открытый лист, по которому проводились работы, выдан для проведения археологических разведок в целях выявления объектов археологического наследия (или установления факта их отсутствия) с проведением локальных земляных работ.

На предварительном этапе исследований были изучены архивные материалы о наличии памятников археологии на исследуемой территории. В ходе полевых работ была осмотрена вся площадь исследуемого участка, собран подъемный материал, а также заложен шурф (1 x 1 м). Координаты шурфа приведены в системе WGS-84. Для определения координат использован прибор Garmin gpsmap64st.

Шурфовка производилась слоями по 20 см с переборкой грунта. Материк во всех шурфах исследован в глубину на 20 см (контрольный штык).

По завершению проведена рекультивация шурфа.

На всех этапах работ производилась фотофиксация с использованием масштабной рейки.

Геоморфология и геологические условия Калужской области

Река Ока, самый крупный правый приток Волги, берет начало в центральной части Среднерусской возвышенности, находящейся на Восточно-Европейской равнине. Верховья Оки практически целиком находятся на Среднерусской возвышенности, сложенной известняками, мелом и мергелем, перекрытыми песчано-глинистыми отложениями. Для верховьев Оки характерны плоские междуречья с участками моренно-холмистого и овражно-балочного рельефа; местами развит карст¹. В верхней части бассейна Ока прорезает девонские отложения, перекрытые красной глиной. Далее, вниз по течению, имеются отложения каменноугольного возраста. Здесь встречаются известняки с вкраплениями конкреций кремня, пески, глины, мергели, железняки, пласты каменного угля, фосфориты. Все это перекрыто лессом².

В своем верхнем течении Ока пересекает территорию современной Калужской области. Наиболее крупными притоками Оки на этом участке являются реки Жиздра, Угра, Протва. В верховьях Ока имеет извилистое русло и изменяет направление на северо-запад. Близ места слияния с р. Угрой Ока резко поворачивает на восток, пробивая себе дорогу в крепчайших известняках. Следует заметить, что от истоков и до устья р. Угры Ока течет параллельно рекам Десне и Дону, но в противоположном направлении. Кроме этого, левые притоки Десны - р. Болва и другие, и левые притоки Оки имеют ряд смыканий, что облегчает переход из одного бассейна в другой. Несомненно, использование этого пути в эпоху камня³. При этом р. Ока является естественным путем для движения людей: с юга на север и северо-восток и обратно.

Геологи, изучавшие образование долины Оки, отмечают ее глубокую древность. На этом участке Ока течет по своему древнему доледниковому руслу. Считается, что в третичное время (2,5 млн. лет назад) Ока текла в

¹ Географический энциклопедический словарь. М., 1986. С.99, 315.

² Кудрявцев Н. Материалы для геологии России Т. XV. Ч. II. СПб., 1892. С.473.

³ Воробьев В.М. Рубящие орудия женевской культуры // Вопросы археологии и истории Верхнего Поочья: Тезисы докладов. Боровск. 1988. С.5.

направлении с севера на юг⁴. Существует и другая точка зрения, но в последнее время она, по мнению геологов, менее состоятельна⁵. Формирование рельефа бассейна Верхней Оки и ее долины происходило под воздействием тектонических и эрозионных процессов в третичную эпоху и ледников в периоды эоплейстоцена (2,5 млн. - 350 тысяч лет назад) и плейстоцена (350 - 12 тысяч лет назад) - последней стадии геологического развития - четвертичной эпохи. Среди геологов сложилось представление о наличии следов трех оледенений Русской равнины. Но в формировании рельефа нашего региона непосредственно сказалась деятельность двух: днепровского и московского оледенений.

Присутствие оледенений отмечено отложениями лесса, остатками морен, образованием террас. Мнения геологов о том, полностью ли покрывали оледенения регион Верхнего Поочья, расходятся. Но, как бы там ни было, оледенения сильно изменили рельеф и перестроили гидросеть. Давно было замечено, что все прилегающие к Оке местности значительно превосходят по высоте побережье Десны, а уровень Десны находится ниже уровня Оки. Это связывают с падением «к западу геологических напластований быстрее, круче падения рельефа местности»⁶. При этом граница водоразделов слабо различима. Бассейн верхнего течения Оки имеет, в общем, северо-восточное склонение и один только сток долиною Оки⁷.

В период днепровско-валдайской межледниковой эпохи (130-40 тысяч лет назад) происходит врезание долины Оки и образование уступа третьей надпойменной террасы. По мнению современных геологов, формирование третьей надпойменной террасы связывается с началом отступления поздне-московского ледника. Хотя валдайское оледенение оказало меньшее воздействие, в это время формируется вторая надпойменная терраса. В позднеледниковое (валдайское) время (40-12 тысяч лет назад) происходит

⁴ Боголюбов П.Л. Материалы по геологии Калужской губернии. Калуга. 1904.

⁵ Ушко К.А. Лихвинский (чекалинский) разрез межледниковых озерных отложений И Ледниковый период на территории Европейской части СССР и Сибири. М., 1959. С.218.

⁶ Кудрявцев Н. Материалы для геологии России Т. XV. Ч. II. СПб., 1892. С.467 – 469.

⁷ Никитин С.Л. Бассейн Оки. Исследования гидрологического отдела 189-1-1898 гг. // Труды экспедиции для исследования источников главнейших рек Европейской России. Вып. 2. СПб.. 1905. С.105.

накопление первой надпойменной террасы и образуется весь участок современной Оки. К самому последнему отрезку послеледникового времени "относится формирование наиболее молодого уступа — пойменной террасы, и долина Оки приобретает современный вид⁸.

Особое влияние на регион было оказано последним московским оледенением. Московский ледник покрывал лишь северные и северо-западные части области (Медынский, Боровский и другие районы) около 100 тысяч лет тому назад. В этих местах распространены ландшафты моренных равнин, характеризующихся пересеченным холмисто-моренным рельефом. Западная и южная части области расположенная за пределами московского оледенения, сформировались потоками талых ледниковых вод, оттекавших от края ледника. Ледниковые воды создали здесь водно-ледниковые (зандровые) равнины, сложенные на поверхности маломощными песками и супесями. Под водноледниковыми отложениями местами залегает днепровская морена, местами — разнообразные по составу дочетвертичные отложения. Вся эта довольно обширная территория относится к ландшафтам типа полесий и носит собственное название Брянско-Жиздринского полесья.

В конечном итоге, в бассейне Верхней Оки сформировались три основных типа территорий: равнины - моренные, так называемая Смоленско-Московская провинция, зандровые - Брянско-Жиздринское полесье, и эрозионные, так называемая Среднерусская провинция. Геологи установили, что в итоге Ока протекает в Калужской области по эрозионным равнинам на лессовидных суглинках с серыми лесными почвами и черноземами. Один из крупных притоков Оки – р .Жиздра - расположен в зандровых равнинах с дерново-подзолистыми, песчаными и супесчаными почвами. В дальнейшем на рельеф определенное влияние начинает оказывать антропогенный фактор. По существу, на территории области встречаются все типы ландшафтов, характерные для центра Русской равнины. Почти аналогичную картину можно наблюдать для юго-западных районов Калужской области, реки которых относятся к бассейну р. Десны.

⁸ Ушко К.А. Указ. соч. С.219.

Территория долины р. Угры располагается в пределах Русской плиты Восточно-Европейской платформы и сложена двумя структурными ярусами: кристаллическим фундаментом и осадочным чехлом. Архей-протерозойский фундамент находится на глубине 600–1000 м. Осадочная толща имеет преимущественно горизонтальное залегание и слагает юго-западное крыло Московской синеклизы. Важнейшей структурой более низкого порядка является Калужско-Бельская тектоническая зона, включающая Юхновскую и Калужскую кольцевые (вулкано-тектонические) структуры. В верхней части осадочной толщи выделяются каменноугольные (палеозой), юрские, меловые (мезозой), палеоген-неогеновые и четвертичные (кайнозой) отложения.

Нижнекаменноугольные отложения (турнейский-визейский ярусы) имеют повсеместное распространение, и их коренные выходы приурочены к долинам рр. Угры, Вори, Течи, Выссы, Жиздры, Серены. Общая мощность образований этого возраста достигает 110–200 м. Наиболее древние карбонатные отложения упинского горизонта (15–20 м) вскрываются в районе д. Дретово на Жиздре. Угленосные породы бобриковского и тульского горизонтов (35–90 м) известны в отдельных обнажениях по рр. Угре, Жиздре и Серене. Наибольшее развитие среди каменноугольных отложений имеют известняки и песчано-глинистые образования окского надгоризонта (общая мощность 35–70 м), отличающиеся обилием ископаемой морской фауны.

С каменноугольными и более древними гипсово-карбонатными породами девонского возраста связано преобладающее большинство выходов подземных вод, среди которых имеются напорные, а также минеральные источники: Поповский родник на Угре (бобриковско-тульский водоносный горизонт), Троица-Екатерининские железистые ключи на р. Тече (алексинско-тарусский горизонт), Пафнутьевский источник на р. Жиздре (озерско-хованский горизонт).

Юрские и меловые отложения распространены незначительно (юрские — в средней части Угорского участка, меловые — на правом берегу Жиздры)

и представлены песчано-глинистыми породами (5–15 м). То же самое относится и к отложениям палеоген-неогенового возраста (до 20 м в заполнениях палеодолин на Угре).

Верхняя часть геологического разреза территории сложена комплексом отложений четвертичной системы, имеющим мощность от 15 до 100 м (в погребенных палеодолинах). Основу четвертичных отложений, залегающих на неровной поверхности карбона, реже — мезозоя и кайнозоя, составляют ледниковые и водно-ледниковые (флювиогляциальные) образования трех последних оледенений: Донского, Окского и Московского. Четвертичный комплекс складывается, с одной стороны, валунными суглинками основных морен и глинисто-песчаными отложениями водно-ледниковых потоков и ледниковых озер, с другой — современным аллювием рек и озерно-болотными осадками. Среди последних заметную роль играют сапропелиты и торф.

История археологического изучения территории Калужской области.

Начало систематического археологического изучения территории Калужской области следует отнести к последней четверти 19 столетия. С момента организации Калужской Губернской Ученой Архивной Комиссии (КУАК) в 1891 г. археологическое изучение губернии входит в круг ее деятельности. По инициативе КУАК проводились раскопки и поиски памятников археологии. Председатель Ученой Архивной Комиссии Иван Данилович Четыркин занимался археологическим изучением Калуги и ее окрестностей, а также некоторых уездов губернии с целью составления карты. Большое внимание исследователь уделял погребальным памятникам - курганам. Им были раскопаны курганы у сс. Губино и Меренищи Козельского уезда, близ г. Калуги по берегам р. Калужки - у д. Турынинские Дворики, с. Явленное и д. Ждамирово.

Грандиозные по масштабам того времени исследования в Калужской губернии были осуществлены Николаем Ивановичем Булычевым по течением рр. Оки, Угры, Рессы, Серены, Болвы, Снопоти, Перекши, Пополты. Им было раскопано 409 курганов с 454 погребениями, совершенными по обрядам ингумации (трупоположения) и кремации (трупосожжения) периодов раннего средневековья и Древней Руси (Шатуны, Леоново, Шаньково и другие). В результате был получен материал, являющийся основой решения многих вопросов по истории Верхнего Поочья и Верхнего Подесенья. Исследован ряд городищ начала I тысячелетия до н.э. - начала II тысячелетия н.э. (Спас-Перекша, Мощины, Мужитино и другие). На Мощинском городище им был найден знаменитый клад бронзовых украшений с эмальями 1-ой половины I тысячелетия нашей эры. Результаты грандиозных работ Н.И. Булычова содержатся в четырех его изданных отчетах, до сих пор являющихся образцом добросовестного научного исследования и настольными книгами археологов, занимающихся этим регионом.

В то же время на территории Калужской губернии археологические исследования велись и другими членами Архивной комиссии - Ю.Г. Гендуне, С.А. Комаровым, Н.П. Тепловым, В.В. Ассоновым и другими.

В те же годы В.И. Лабунским раскапывались курганы в Жиздринском уезде (Мурачевка, Зикеево, Петровка и другие).

В 1903 г. С.Д. Соколовым и С.С. Ждановым проводились раскопки курганов в с. Коханы Мосальского уезда.

В 1912 г. И.П. Машковым проводились небольшие раскопки в Пафнутьев-Боровском монастыре по вскрытию захоронений князей Репниных, являвшихся крупнейшими вкладчиками в эту обитель.

В 1920-30-е гг. в губернии проводит исследования К.Я. Виноградов, открывший и изучивший многие памятники, среди которых следует отметить, до недавнего времени единственные в своем роде грунтовые могильники эпохи бронзы у д. Михеево и с. Детчино на реке Суходрев. Тогда

же им были проведены исследования поселения периода раннего железного века в урочище “Певкин Бугор” близ с. Желохово на р. Оке и городища у с. Алтухово на р. Протве. Большой заслугой ученого является создание археологической карты течения р. Протвы. (Архив Института истории материальной культуры, фонд 2, опись 1 за 1925 год, арх. N101, р.7618)

Один из ведущих археологов того времени, профессор В.А. Городцов в 1923 г. провел раскопки болотного “Огубского” городища на р. Протве, основанного дьяковскими племенами в начале I тысячелетия н. э.

В середине 1930-х гг. работы археологов активизируются в связи с планируемой постройкой Калужской ГЭС. В зоне ее строительства и затопления проводятся работы по учету всех памятников археологии экспедицией Государственной Академии Истории Материальной Культуры под руководством М.М. Герасимова, М.В. Воеводского и П.Н. Третьякова. Были открыты новые и обследованы ранее известные памятники археологии по берегам р. Оки и ее притоках на участке от устья р. Жиздры до устья р. Угры (городища у с. Спас в устье р. Угры, у д. Свинухово и другие, селища у хут. Красный Поселок и другие).

В 1936 г. под руководством П.Н. Третьякова проведены небольшие раскопки на городище между с. Спас и д. Городок близ устья р. Угры. Культурный слой содержал предметы материальной культуры 2-х периодов - раннего средневековья и Древней Руси. К 11-13 векам относятся открытые остатки 2-х полуземляночных жилищ с глинобитными печами внутри и 2-х хозяйственных построек - погребов, в заполнении которых найдены многочисленные предметы быта, вооружения, украшения.

В 1940 г. археолог Г.П. Гроздилов провел раскопки 2-х курганов у д. Слевидово на р. Оке близ Калуги. Курганы содержали биритуальные вятические погребения рубежа 11-12 вв. Небольшие работы разведывательного характера проводились им же в с. Воротыньск на р. Выссе.

Большим вкладом в изучение погребального обряда древнерусского времени стала, изданная в 1930 г. работа А.В. Арциховского “Курганы

вятичей”. Исследователь систематизировал известный к тому времени в науке погребальный инвентарь из вятических погребений, в том числе и из курганов с территории современной Калужской области.

В послевоенные годы в Калужской области развернулись широкомасштабные археологические изыскания, охватившие почти всю ее современную территорию.

Большой вклад в изучение древностей как Калужского края, так и всего Верхнеокского бассейна внесли работы, проводившиеся под руководством Татьяны Николаевны Никольской. Материалы, полученные в результате раскопок городищ “Огубское”, Николо-Ленивец, Свиноухово 1, Дешевки, Вороново, Ждамирово, Серенск, Воротынский, Спас-Городок, курганов Вороново, Николо-Ленивец позволили во многом по-новому осветить картину истории древнего населения края с I тысячелетия до н.э. до начала II тысячелетия н. э. - от периода раннего железного века до Древней Руси. Материалы раскопок Т.Н. Никольской позволили установить, что дославянским населением нашего края являлись племена, принадлежавшие к балтской и финно-угорской языковым группам, а славянское население появилось на этой территории только в конце I тысячелетия н.э. (Никольская, 1959) Исследования древнерусских поселений показали, что наивысший расцвет материальной и духовной культуры местного населения приходится на 12-13 века. Именно к этому времени относится большинство известных сельских поселений (Беницы, Кривское 3, Рессета и другие), различных по своей функциональной нагрузке укрепленных центров (Мощины, Спас-Перекша, Ждамирово и другие), появление первых городов (Серенск, Воротынский, Мещовск). (Никольская, 1981) Большое научное значение имеют исследования Т.Н. Никольской древнерусских городских центров - Серенска и Спас-Городка. В процессе раскопок Серенского городища открыты остатки жилых, хозяйственных и производственных сооружений. Найдены многочисленные предметы быта, вооружения, украшения 11-13 веков.

В 1950-60-е гг. в области проводились работы различными исследователями, направленные в основном на изучение славянских и средневековых древностей. Единственным в то время, обследованным памятником эпохи каменного века была стоянка у с. Гремячево на р. Оке, где работал С.Н. Астахов. (Архив ИА, Р-1, N1844)

В 1953 г. экспедицией Государственного Исторического Музея под руководством М.В. Фехнер велись целенаправленные поиски древнерусских поселений. Экспедицией были открыты, как новые памятники (городища Никольское, Брагино, селище Городня и другие), так и обследованы известные ранее (городище Перемышль, селище Рядово и другие). (Архив ИА, Р-1, N865).

Изучением оборонительных укреплений городищ занимался П.А. Раппопорт. Им были обследованы и изучены такие памятники, как городища в Боровске, Лужном, Малоярославце и других пунктах. На некоторых из них (Малоярославец, Воротынк, Спас-Городок, Калуга) проводились раскопки (разрезы) земляных валов, в результате чего было выявлено их устройство, произведена датировка. Все калужские городища П.А. Раппопорт включил в разработанную типологическую классификацию укрепленных поселений 10-15 веков.

В 1960 г. А.А. Медынцева исследует территорию г. Козельска с целью поисков места древнерусского города - детинца и посада. В 1960-1962 гг. под руководством А.В. Успенской проводятся раскопки селища 10-17 веков в с. Беницы на р. Протве. Площадь этого крупного поселения составляет более 2 гектар. Было исследовано 1200 квадратных метров культурного слоя при его мощности до 1 метра. С 1960-х гг. в области начинают проводиться архитектурно-археологические исследования. В 1961 г. и в 1968 г. М.Х. Алешковским велись археологические разведки и наблюдения при реставрационных работах на территории Пафнутьев-Боровского монастыря и у стен Успенского собора в г. Перемышле. (Архив ИА, Р-1, N2288, N3677) В

1970-е гг. эти работы были продолжены Е.Л. Хворостовой (Боровск) и Л.А. Беляевым (с. Спас, Спасский монастырь). (Архив ИА, Р-1, N4064).

С 1970-х гг. начинают проводиться комплексные исследования, связанные с созданием “Свода памятников археологии Калужской области”, являющегося составной частью “Свода памятников истории и культуры народов СССР”. Основные работы в рамках подготовки “Свода” на территории Калужской области проводились И.К. Фроловым и А.С. Фроловым в 1970-1980-х гг.

И.К. Фроловым было открыто и исследовано большое число различных памятников археологии от эпохи камня до позднего средневековья - стоянок (Рессета 1 и 2, Харитоновка), селищ (Кривское 1, 2, 3, Лужное, Рессета и другие), городищ (Матюнино, Мордвиново, Городище и другие), курганных могильников (Кривское, Барсуки, Алтухово и другие). В 1974-1980-х гг. проводились широкомасштабные раскопки на городище и селище 1 у д. Мощины на р. Пополте (Мосальский район). Исследования А.С. Фролова в Калужской области были связаны в большей степени с памятниками эпохи камня, а именно - мезолита. Впервые им были обнаружены местонахождения палеолитического времени - в г. Таруса и близ д. Городок под Калугой. В 1970-х гг. в г. Таруса и д. Ладыжино раскапывались древнейшие мезолитические стоянки на Верхней Оке. С 1985 по 1989 гг. А.С. Фролов продолжил работу по созданию “Свода” в Калужской области. Им была обследована значительная часть нашей области, осмотрено состояние уже известных памятников, открыты новые. В числе последних - стоянки периода мезолита (у д. Шуклеево на р. Рессе и другие), неолита (Калужский Бор в г. Калуге и другие), поселения эпохи бронзы (у д. Поляки на р. Брынть и другие), селища, городища и курганы I тысячелетия до н.э. - II тысячелетия н.э. (городище и селище у д. Ямное на р. Снопоть, курганный могильник у хут. Поселок на р. Болве и многие другие). Не остались без внимания исследователя и памятники эпохи железного века. Впервые в области (совместно с А.К. Станюковичем) были проведены научные исследования

(раскопки) некрополя 18-19 веков - грунтового могильника в Калужском Бору, в результате которых были выявлены остатки уникального погребального обряда этого времени. (Архив ИА, Р-1, N10761) В итоге многократных исследований на территории г. Тарусы изучена древняя топография этого города и открыт ряд поселений в его окрестностях.

В 1980-е гг. в области проводились широкие исследования памятников эпохи каменного века. А.Н. Сорокиным изучалась стоянка эпохи мезолита близ д. Брагино на р. Оке, А.С. Смирновым (совместно с А.Н. Сорокиным и А.С. Фроловым) - стоянки мезолита, неолита и грунтового могильника эпохи бронзы у сс. Красное, Ресета и д. Стайки в бассейне р. Ресеты. Б.В. Грудинкин начал планомерные исследования Калужско-Алексинского каньона, где открыл новые стоянки и местонахождения.

Калужской экспедицией Государственного Исторического Музея под руководством Н.Г. Недошивиной в 1981 г. и 1985 г. проводились раскопки древнерусских курганов в среднем течении р. Угры в окрестностях Юхнова и в бассейне р. Ресеты у с. Красное. (Архив ИА, Р-1, N9943, N11251) О.Л. Прошкиным в 1984 г. исследовался курган у д. Прудки в бассейне р. Болвы, содержащий 4 погребения по обряду трупоположения. Одно из них находилось в грунтовой яме и содержало погребальный инвентарь - набор вятических бронзовых и серебряных украшений 12-13 веков.

В 1980-1984 гг. под руководством Т.Н. Никольской начались раскопки посада или окольного города Серенска. Вскрыто около 400 квадратных метров культурного слоя с находками 1-ой половины I тысячелетия н.э. и 12-15 веков. Основная часть найденного материала датируется 2-ой половиной 12 - 1-ой половиной 13 века - временем наибольшего расцвета этого крупного городского поселения в Земле вятичей. (Архив ИА, Р-1, N11675 и другие) В 1986-1988 гг. раскопки посада были продолжены Т.М. Хохловой.

С 1984 г. О.Л. Прошкиным началось целенаправленное археологическое изучение бассейна р. Протвы. Основная часть работ разведывательного характера проводилась в Боровском и Малоярославецком районах области.

Были открыты и обследованы стоянки, селища, городища, курганные и грунтовые могильники от эпохи камня до позднего средневековья.

Широкомасштабные археологические разведки в области в 1970-80-х гг. проводил геолог и краевед В.П. Есипов. Им было открыто большое число древних поселений и курганных могильников от периода раннего железного века до позднего средневековья (например, комплекс селищ у д. Якшуново на р. Угре, курган у д. Городище на р. Серене и т.п.).

В последние годы археологические исследования в Калужской области ведутся во многих направлениях. Основными из них являются поиск и обследование новых памятников и проведение охранных археологических раскопок на разрушающихся памятниках. Увеличению объема исследований способствует и рост научного потенциала, а именно создание единого археологического центра при Калужском областном краеведческом музее. Работы проводятся силами археологов центральных (Институт археологии РАН) и местных научных учреждений (Калужский краеведческий музей, Калужский государственный педагогический университет).

Памятники эпохи камня в 1990-е гг. активно изучались Б.В. Грудинкиным. Исследователь провел широкомасштабные разведки в Калужско-Алексинском каньоне и в среднем течении р. Болвы. Им же проводились и стационарные работы на поселении Нагорное в Кировском районе. В начале 1990-х гг. при проведении археологической разведки в долине Оки Б.В. Грудинкиным были найдены кремневые орудия труда эпохи среднего палеолита (д. Пучково). Ярким примером поселения в период верхнего палеолита на территории Калужской области является открытая и обследованная им же стоянка 1 у с. Ильинское Перемышльского района на р. Жиздре.

Памятники эпохи железного века исследовали О.Л. Прошкин и Г.А. Массалитина. Большую работу по изучению памятников периодов раннего железа и раннего средневековья (верхнеокская, позднедьяковская и мощинская культуры) провела Г.А. Массалитина, исследовавшая поселения

с культурными напластованиями этих периодов у д. Кривское на р. Протве, в с. Воротыньск на р. Выссе и у д. Бережки на р. Болве. Ею же проводились раскопки курганных могильников в бассейне р. Протвы и культурного слоя в г. Козельске (совместно с Р.А. Нигматуллиным). Под руководством О.Л. Прошкина продолжались раскопки городища 1 у д. Маламахово под Боровском, проводились исследования на городище “Чертово Городище” в Козельском районе, на городище в г. Боровске и других пунктах. В урочище “Чертово Городище” близ пос. Сосенский под Козельском проводились раскопки с целью проверки и изучения культового характера мысовой части площадки городища, где еще в 1987 г. А.С. Фроловым был обнаружен камень с круглыми углублениями.

В то же время продолжались и широкомасштабные археологические разведки. Археологическими разведками 1995-96 гг. под руководством Г.А. Массалитиной и А.Е. Ефимова была охвачена большая часть Пригородной зоны г. Калуги.

Изучением позднесредневековых памятников занимался И.В. Болдин, проводивший археологические исследования на территории Пафнутьев-Боровского и Оптинского монастырей, в г. Калуге. С 1995 г. начались стационарные работы на городище 1 у д. Троицкое (Любутское) в Ферзиковском районе, являющемся остатками летописного города Любутска, первое упоминание о котором в летописях относится к 1371/72 г. С 2010 г. – ежегодно ведутся раскопки на территории г. Козельска.

Изучение архитектуры малых форм - средневековых надгробий - ведет С.Е. Компанец.

Археологические объекты городского округа г. Калуга (рис. 5).

1(58)КАЛУГА. ИСТОРИЧЕСКИЙ КУЛЬТУРНЫЙ СЛОЙ. Находится на начальной стадии изучения. Ключевая проблема - местонахождение города в эпоху, наиболее близкую ко времени первого упоминания в 1371 г. В центре внимания историков с 18 в. находится вопрос о местоположении городской

крепости в 14 веке. Уже тогда высказано предположение, что Калуга к 17 столетию занимала четвертое место своего положения. Оно основано на существовании до настоящего времени в окрестностях города и в самой Калуге трех городищ с позднесредневековым культурным слоем: *Симеоново, Ждамирово и в устье р. Калужки* (см. №№ 4, 5, 699).

По устойчивому преданию в 14-16 вв. городская крепость находилась на месте современного городского парка - территории, располагавшейся между Березуевским и Городенским (последний засыпан после утверждения генерального плана застройки города в 1778 г.) оврагами. С севера ограничивалась валом и рвом, остатки которых сохранялись еще в 18 веке. П.Ф. Трейтер на основе сохранившихся документов 17 в. составил план калужского кремля и острога. Обнаруженные при земляных работах в 1935 г. фрагменты деревянных конструкций подтверждают эту реконструкцию. Тем не менее, остается нерешенным вопрос о времени перенесения Калуги на место между речкой Березуйкой и ручьем Городецким, которое занимала Калуга к нач. 17 в.

Археологические исследования разведочного характера в 1994 г. (И.В.Болдин) на площади городского парка и сопредельной территории (заложено четыре шурфа) показали отсутствие не только слоев, но и находок, датируемых ранее 16 века.

Большой и разнообразный материал, относящийся к разным эпохам был собран на территории бывшей торговой пристани, в южной части г.Калуги, на левом берегу р.Оки. В 1998 г. исследовано (И.В. Болдин) 36 кв. м. Перемешанный культурный слой мощностью 0,4-0,85 м содержал разновременный материал 16-20 вв. С древности сюда выходило устье маленькой речушки, в настоящее время высохшей. В этом месте удобно было приставать лодкам и другим судам. К эпохе бронзы относятся фр-ты керамики, каменные тесла и зубило. К эпохе железного века - фр-ты неорнаментированных груболепных сосудов, костяные наконечники стрел, фр-т одностороннего многозубчатого гарпуна, костяные проколка и

накладка, биконической формы пряслица. К материалам позднего средневековья относятся многочисленные находки монет – пул, проволочных копеек, полушек из серебра и др., фр-ты круговой посуды, железные наконечники стрел, костяные изделия, кресты, бусы, обломки женских украшений, предметы из бронзы, железа, серебра.

Собранный материал свидетельствует о довольно интенсивной хозяйственной деятельности в месте бывшей Торговой пристани города.

Арх. ИА: № 11807; № 13236; *Зуев*. 1787; *Трейтер*. 1899. С.11-30; *Четыркин*. 1892, 1894, 1897; *Шепетов-Самгин*. 1861, 1863; *Фехнер*. 1961; *Малинин*. 1992; Археология Калужской области. С.305-314.

2(60)КАЛУГА. КРЕМНЕОБРАБАТЫВАЮЩАЯ МАСТЕРСКАЯ, мезолит. Левый берег р. Ока, южн. часть г., 30 м к Ю от пристани «Калуга». Обследована Б.В. Грудинкиным в 1984-87 гг. Превышение над уровнем воды в реке 3 м, площадь 10 тыс. кв.м. Исследовано (Б.В. Грудинкин) 128 кв м. Культурный слой 0,1 м, содержит разнообразные кремневые орудия, большое количество заготовок, отщепов и пластин.

Арх. ИА: № 9473. Л.2; № 10939. Л.1,2; № 11807. Л. 1-6; № 12277. Л.1-3

3(61)КАЛУГА. СТОЯНКА, неолит. Левый берег р. Ока, терр. г., 80 м к ЮЗ от д. № 30 по ул. Зеленый Крутец. Обследована Б.В. Грудинкиным в 1984 г. Превышение над уровнем воды в реке 2,6 м, площадь ок. 500 кв.м. Культурный слой переотложен. Найдены кремневые орудия, фр-ты ромбоямочной керамики.

Арх. ИА: № 9473. Л.1,2

4(59)КАЛУГА. ГОРОДИЩЕ СИМЕОНОВО, 14-15 вв. Мыс левого берега р. Яченка (левый приток р. Ока), между двумя оврагами, сев.-зап. окраина г. Обследовано И.Д. Четыркиным в 1897 г.; М.В. Фехнер в 1953 г., П.А. Раппопортом в 1956 г. Площадка подчетыреугольная, 250 x 200 м, превышение над уровнем воды в реке до 64 м, до недавнего времени с вост. стороны просматривались остатки скрытого вала (выс. до 3,5 м) и рва (глуб. 2-3 м). Застроено. Культурный слой почти полностью уничтожен

распашкой и строительными работами. Исследован (П.А. Раппопорт) вал с деревянными конструкциями. Рядом исследователей связывается с местом первоначального расположения Калуги.

Арх. ИА: № 1216. Л.2-6; *Четыркин.1897а. С.40-43: Фехнер. 1961.С.15,16*

5(68)КАЛУГА. ГОРОДИЩЕ ЖДАМИРОВО, перв. пол. I тыс. н.э., 12-13, 14-15 вв. Мыс левого берега р. Калужка (левый приток р. Ока), при впадении руч. Ременник, вост. окраина с., близ здания школы. Обследовано Т.Н. Никольской в 1962 г. Площадка подпрямоугольная, 105 x 50 м, превышение над уровнем воды в реке 18-22 м; по периметру – вал (высота с напольной сев.-вост. стороны до 6 м), перед ним с напольной стороны ров (глубиной до 3 м. В обнажении вала прослежено его устройство: основа, в виде деревянной конструкции с поперечными перерубами, обожжена и заполнена землей. Исследовано (Т.Н. Никольская) свыше 400 кв.м. Культурный слой мощностью 0,5-0,7 м, содержит фр-ты лепной и круговой керамики, железные ножи, ключи, кресала, наконечник стрелы, шилья, шиферное пряслице и др. находки, гл. обр. 12-15 вв., монета – подражание дирхему чекана Золотой Орды кон. 14 – нач. 15 вв. Исследованы остатки жилищ (развалы печей, подпольные ямы, ямы-погребя), производственные сооружения (гончарный горн). Остатки построек и сооружений располагались в прибрежной части поселения.

Арх ИА: № 865; *Никольская. 1964. С.79-81; 1981. С.83-85.*

6(57)КАЛУГА. ГРУНТОВЫЙ МОГИЛЬНИК КАЛУЖСКИЙ БОР, 15-16 (?) – 1-я пол. 19 в. Правый берег р. Яченка (левый приток р. Ока), зап. окраина г., граница кварталов 4 и 8 лесничества «Калужский Бор». Обследовано А.С. Фроловым, Г.К Патрик в 1985 г., А.К. Станюкович в 1986 г. Размеры не менее 220 x 200 м, превышение над уровнем воды в реке 15-25 м. Сохранились надмогильные камни. Исследовано (А.С. Фролов, Г.К Патрик, А.К. Станюкович) ок. 50 кв.м., вскрыто 19

погребений в гробах с зап. и юго-зап. ориентировкой. Найдены глиняные сосуды, кресты-тельники, бусы, кожаные лестовки, остатки одежды, в т.ч. с позументным шитьем, кожаной обуви, монеты. Колл. в КГОКМ.

Арх. ИА: № 10761. Л.28-33; № 11017. Л.8-10; № 12492. Л.3-20;
Станюкович. 1987. С.37-39

7(87)АНДРЕЕВСКОЕ. СТОЯНКА, неолит. Правый берег р. Ока, 100 м к 3 от д. Обследовано Б.В. Грудинкиным в 1987 г. Превышение над уровнем воды в реке 0,5 м, площадь ок. 900 кв.м. Культурный слой переотложен, содержит орудия из кремня, фр-ты ямочно-гребенчатой керамики.

Арх. ИА: № 12277. Л.8

8(88)АНДРЕЕВСКОЕ. ПОСЕЛЕНИЕ 1, неолит (?), перв. пол. I тыс. н.э., 14-17 вв. Правый берег р. Ока (старица), территория д. Обследовано Г.А. Массалитиной в 1995 г. Вытянуто вдоль края крутого берегового склона. Превышение над уровнем воды в старице 15-18 м, размеры 45 х 130 м. Сев.-зап. часть распахивается, юго-вост. пересекается траншеей. Найдены кремневые сколы, ножевидные пластины в т.ч. с ретушью, фр-ты лепной и круговой керамики.

Арх. ИА: № 19684-19685. Л.39

9(89)АНДРЕЕВСКОЕ. ПОСЕЛЕНИЕ 2, неолит (?), 14-17 вв. Правый берег р. Ока, 450 м от русла, 0,5 км к СЗ от д. Обследовано Г.А. Массалитиной в 1995 г. Превышение над поймой 10-12 м, размеры 60 х 110 м. Частично используется под огороды. Найдены кремневые сколы, отщепы, два скребка подокруглой формы, фр-ты круговой керамики.

Арх. ИА: № 19684-19685. Л.40

10(90)АНДРЕЕВСКОЕ. СЕЛИЩЕ 1, перв. пол. I тыс. н.э. Правый берег р. Ока, 700 м от русла, 1,5 км к Ю от д. Обследовано Г.А. Массалитиной в 1995 г. Большая часть уничтожена карьером, сохранившаяся часть узкой полосой 160 х 40 м вытянута вдоль края карьерного водохранилища.

Площадка задернована, покрыта сосновым лесом. Найдены фр-ты лепной керамики.

Арх. ИА: № 19684-19685. Л.38

11(91)АНДРЕЕВСКОЕ. СЕЛИЩЕ 2, перв. пол. I тыс. н.э., 14-17 вв. Правый берег р. Ока, территория д. Обследовано Г.А. Массалитиной в 1995 г. Превышение над поймой 15-20 м, размеры 40 x 130 м, вытянуто вдоль края крутого берегового склона. Используется под огороды. Найдены, фр-ты лепной и круговой керамики.

Арх. ИА: № 19684-19685. Л.39

12(92)АНДРЕЕВСКОЕ. СЕЛИЩЕ 3, перв. пол. I тыс. н.э. Правый берег р. Ока, 0,95 км к СЗ от д. Обследовано Г.А. Массалитиной в 1995 г. Превышение над поймой до 15 м, размеры 45 x 110 м, вытянуто вдоль края крутого берегового склона. Поверхность задернована, частично залесена. Найдены, фр-ты лепной керамики.

Арх. ИА: № 19684-19685. Л.40

13(93)АНДРЕЕВСКОЕ. СЕЛИЩЕ 4, перв. пол. I тыс. н.э., 14-17 вв. Правый берег р. Ока, 750 м от русла, 0,5 км к СЗ от д. Обследовано Г.А. Массалитиной в 1995 г. Превышение над поймой 9-13 м, размеры 50 x 120 м, вытянуто вдоль края крутого берегового склона. Поверхность задернована, поросла смешанным лесом, испорчена траншеей времен войны. Найдены, фр-ты лепной и круговой керамики.

Арх. ИА: № 19684-19685. Л.40

14(46)АННЕНКИ. СТОЯНКА 1, мезолит. Левый берег р. Ока, 1 км к ЮЗ от д. Обследована Б.В. Грудинкиным в 1986 г. Превышение над уровнем воды в реке до 6 м, размеры ок. 700 x 50 м. Культурный слой до 0,2 м. Найдены кремневые скребки, скобели, нуклеус, пластины, отщепы.

Арх. ИА: № 11807. Л.10

15(47)АННЕНКИ. СТОЯНКА 2, неолит. Левый берег р. Ока, 2 км к ЮВ от д. Обследована Л.В. Греховой в 1970 г., Б.В. Грудинкиным в 1984 г. Превышение над уровнем воды в реке до 6 м, размеры ок. 700 x 50 м.

Культурный слой до 0,2 м. Найдены кремневые скребки, скобели, нуклеус, пластины, отщепы.

Арх. ИА: № 9473. Л.4; *Грехова, Полякова, Раушенбах, Цветкова. 1970.*

С.32

16(48)АННЕНКИ. СТОЯНКА 3, неолит. Левый берег р. Ока, 3 км к ЮЗ от д. Обследована П.Н. Третьяковым в 1936 г., Б.В. Грудинкиным в 1986 г. Превышение над уровнем воды в реке до 1 м, площадь ок. 6,5 тыс. кв. м. Культурный слой переотложен. Найдены кремневые орудия, фр-ты ромбоямочной керамики.

Арх. ИА: № 11807. Л.4; *Третьяков. 1937. С.329*

17(94)БЕЛАЯ. ПОСЕЛЕНИЕ, мезолит, р.ж.в. Мысовидный выступ первой надпойменной террасы левого берега р. Яченка (левый приток р. Ока), 500 м к СВ от д., 260 м к С от автотрассы п. Силикатный – Аненки. Обследован А.Е. Ефимовым в 1996 г. Превышение над уровнем воды в реке 7-9 м, размеры 32 x 50 м. Площадка залесена, частично задернована. Найдены обломки массивных орудий из кремня (рубящие и скебло), отщепы, фр-ты лепной керамики.

Отчет А.Е. Ефимова за 1996 г. Л.5,6

18(95)БОРОВАЯ. СТОЯНКА 1, неолит. Правый берег р. Ока, 2,5 км к СЗ от д. Обследована Б.В. Грудинкиным в 1984 г. Превышение над уровнем воды в реке 0,5 м., площадь ок. 800 кв.м. Культурный слой переотложен. Найдены кремневые отщепы, сколы, фр-ты ромбоямочной керамики.

Арх. ИА: № 9473. Л.6

19(50)БОРОВАЯ. СТОЯНКА 2, неолит. Склон правого берега р. Ока, 1,5 км от русла, 0,18 м к СЗ от д. Обследована Г.А. Массалитиной в 1995 г. Превышение над поймой до 10 м., размеры 50 x 80 м. Поверхность задернована. Найдены кремневые сколы, режущее орудие, нуклеус.

Арх. ИА: № 19684-19685. Л.51

20(51)БОРОВАЯ. СТОЯНКА 3, неолит. Мыс правого берега р. Ока, 1,5 км от русла, 50 м к С от д. Обследована Г.А. Массалитиной в 1995 г. Превышение над поймой 10-15 м., размеры 50 х 40 м. Найдены кремневые отщепы, сколы, нуклеус.

Арх. ИА: № 19684-19685. Л.52

21(52)БОРОВАЯ. СТОЯНКА 4, неолит. Мысовидный выступ правого берега р. Ока, 1,7 км от русла, 150 м к С от сев.-вост. окраины д. Обследована Г.А. Массалитиной в 1995 г. Превышение над поймой 10-13 м., размеры 50 х 40 м. Культурный слой переотложен. Найдены кремневые сколы, ножевидная пластина с ретушью.

Арх. ИА: № 19684-19685. Л.52

22(54)ВЕРХОВАЯ. СЕЛИЩЕ, перв. пол. I тыс. н.э., 14-17 вв. Мыс правого берега р. Ока, 0,5 км от русла, 0,3 км к ССЗ от д. Обследовано Г.А. Массалитиной в 1995 г. Превышение над поймой 18-22 м, размеры 80 х 130 м. Распахивается. Найдены фр-ты лепной и круговой керамики.

Арх. ИА: № 19684-19685. Л.52

23(95)ГАЛКИНО. СТОЯНКА, мезолит. Склон первой надпойменной террасы левого берега р. Яченка (левый приток р. Ока), зап. окраина с., 50 м к З от церкви, непосредственно к С от автодороги п. Северный – п. Муратовского Шебзавода. Обследован А.Е. Ефимовым в 1996 г. Превышение над уровнем воды в реке 11-18 м., размеры 55 х 65 м. Площадка задернована. Найдены скебок-резчик на отщепе, обломок орудия, три резчика.

Отчет А.Е. Ефимова за 1996 г. Л.9,10

24(37)ГОРОДОК. СТОЯНКА, верхний палеолит (?). Склон левого берега р. Ока, 0,57 км к ЮВ от д., слева от дороги из д. Сокорево в с. Спас. Обследовано Г.А. Массалитиной в 1995 г. Превышение над поймой 14-18 м, размеры 110 х 130 м. Поверхность задернована, частично залесена. Найдены кремневые отщепы и пластины с сильной патинизацией, нуклеус, крупные ножевидные пластины.

Арх. ИА: № 19684-19685. Л.28

25(38)ГОРОДОК. СЕЛИЩЕ, 11-13 вв., 14-16 вв. Левый берег р. Ока, 1 км от русла, 200 м к ЮЮВ от д., слева от дороги из д. Соково в с. Спас. Обследовано Г.А. Массалитиной в 1995 г. Превышение над поймой 18-20 м, подъемный материал собран вдоль берегового склона на протяжении 150 м, при ширине полосы 40 м. Культурный слой мощностью до 0,4 м, содержит фр-ты круговой керамики.

Арх. ИА: № 19684-19685. Л.28

26(39)ЖЕЛЫБИНО. СТОЯНКА 1, неолит. Правый берег р. Ока, 1,5 км к СЗ от д. Обследована Б.В. Грудинкиным в 1984 г. Превышение над уровнем воды в реке до 0,7 м. Культурный слой переотложен. Найдены кремневые ножевидные пластины, отщепы, фр-ты ромбоямочной керамики.

Арх. ИА: № 9473. Л.6

27(40)ЖЕЛЫБИНО. СТОЯНКА 2, неолит (?). Правый берег р. Ока, 0,5 км к ЮЗ от д. Обследовано Г.А. Массалитиной в 1995 г. Размеры 80 x 160 м. Поверхность задернована. Найдены кремневые сколы, отщепы, два концевых скребка, резец.

Арх. ИА: № 19684-19685. Л.50

28(41)ЖЕЛЫБИНО. СТОЯНКА 3, неолит (?). Правый берег р. Ока, 300 м от русла, 0,5 км к ЗЮЗ от д. Обследовано Г.А. Массалитиной в 1995 г. Размеры 140 x 170 м. Поверхность задернована, прорезана мелиоративными траншеями. Найдены кремневые сколы, ножевидные пластины, нуклеус.

Арх. ИА: № 19684-19685. Л.51

29(42)ЖЕЛЫБИНО. ПОСЕЛЕНИЕ, неолит (?), перв. пол. I тыс. н.э., 14-17 вв. Правый берег р. Ока, 650 м от русла, 0,6 км к СВ от д. Обследовано Г.А. Массалитиной в 1995 г. Размеры 150 x 80 м. Поверхность задернована, частично залесена. Найдены кремневые отщепы, сколы, фр-ты лепной и круговой керамики.

Арх. ИА: № 19684-19685. Л.51

30(43)ЖЕЛЫБИНО. СЕЛИЩЕ 1, перв. пол. I тыс. н.э. Правый берег р. Ока, 0,8 км к ЮЗ от д. Обследовано Г.А. Массалитиной в 1995 г. Вытянуто вдоль края берегового склона полосой длиной в 380 м, шириной до 100 м. Превышение над уровнем воды в реке 9-11 м. Нарушено мелиоративной траншеей. Найдены фр-ты лепной керамики.

Арх. ИА: № 19684-19685. Л.49

31(44)ЖЕЛЫБИНО. СЕЛИЩЕ 2, 14-17 вв. Правый берег р. Ока, 0,5 км от русла, юго-зап. окраина д. Обследовано Г.А. Массалитиной в 1995 г. Размеры 170 x 125 м. Распахивается. Найдены фр-ты круговой керамики.

Арх. ИА: № 19684-19685. Л.49

32(45)ЖЕЛЫБИНО. СЕЛИЩЕ 3, перв. пол. I тыс. н.э. Правый берег р. Ока, 0,1 км от русла, 1,7 км к ЮЮЗ от д. Обследовано Г.А. Массалитиной в 1995 г. Размеры 100 x 160 м. Распахивается. Найдены фр-ты лепной керамики.

Арх. ИА: № 19684-19685. Л.49

33(53)КВАНЬ. СТОЯНКА, неолит. Правый берег р. Ока, 0,2 км к С от д. Обследована Б.В. Грудинкиным в 1984 г. Превышение над уровнем воды в реке до 3,7 м, площадь ок. 16 тыс. кв.м. Культурный слой переотложен. Найдены кремневые орудия, отщепы, фр-ты ямочно-гребенчатой и ромбоямочной керамики.

Арх. ИА: № 9473. Л.4

34(15)КОЗЛОВО. СЕЛИЩЕ 1, перв. пол. I тыс. н.э., 14-17 вв. Левый приток р. Росвянка (правый приток р. Угра), 0,35 км к ЮВ от с. Обследовано Г.А. Массалитиной в 1995 г. Превышение над поймой 13-16 м, размеры 90 x 160 м. Распахивается, площадка пересекается ЛЭП. Найдены фр-ты лепной и круговой керамики.

Арх. ИА: № 19684-19685. Л.30

35(16)КОЗЛОВО. СЕЛИЩЕ 2, перв. пол. I тыс. н.э., 14-17 вв. Левый приток р. Росвянка (правый приток р. Угра), сев.-зап. окраина с. Обследовано Г.А. Массалитиной в 1995 г. Превышение над поймой 12-15 м,

размеры 95 х 45 м. Поверхность частично используется под огороды, остальная часть распахивается. Найдены фр-ты лепной и круговой керамики.

Арх. ИА: № 19684-19685. Л.30,31

36(5)КОЛЫШЕВО. СЕЛИЩЕ 1, перв. пол. I тыс. н.э., 14-17 вв. Склон правого берега р. Угра, 0,6 км к Ю от д. Обследовано Г.А. Массалитиной в 1995 г. Превышение над поймой 5 м, размеры 70 х 170 м. Распахивается. Найдены фр-ты лепной и круговой керамики.

Арх. ИА: № 19684-19685. Л.29

37(6)КОЛЫШЕВО. СЕЛИЩЕ 2, перв. пол. I тыс. н.э., 14-17 вв. Правый берег р. Угра, 0,45 км к СЗ от д. Обследовано Г.А. Массалитиной в 1995 г. Превышение над уровнем воды в реке 11-13 м, размеры 105 х 230 м. Культурный слой до 0,4 м, фр-ты лепной и круговой керамики.

Арх. ИА: № 19684-19685. Л.56

38(7)КОЛЫШЕВО. СЕЛИЩЕ 3, перв. пол. I тыс. н.э., 14-17 вв. Правый берег р. Угра, 0,5 км к СЗ от д. Обследовано Г.А. Массалитиной в 1995 г. Превышение над уровнем воды в реке 11-13 м, размеры 85 х 290 м. Культурный слой до 0,8 м, фр-ты лепной и круговой керамики.

Арх. ИА: № 19684-19685. Л.57

39(8)КОЛЫШЕВО. КУРГАННЫЙ МОГИЛЬНИК. Правый берег р. Угра, 0,5 км к СЗ от д., территория селища 3. Обследован И.К. Фроловым в 1981 г. Четыре насыпи высотой 0,4 – 2,15 м, диаметры 10 – 17 м.

Арх. ИА: № 10655. Л.33

40(1)ПОСЕЛОК ЛЕВ-ТОЛСТОВСКОГО СХТ (КРАСНЫЙ ПОСЕЛОК). ПОСЕЛЕНИЕ, неолит (?), перв. пол. I тыс. н.э., 14-17 вв. Всплохмление в пойме левого берега р. Угра, 0,3 км к СЗ от селища Красный Поселок 3, 400 м от устья р. Печица. Обследовано Г.А. Массалитиной в 1995 г. Превышение над поймой до 5 м, размеры 130 х 150 м. С СВ разрушено карьером (водохранилище). Найдены кремневые отщепы и сколы, фр-ты лепной и круговой керамики.

Арх. ИА: № 19684-19685. Л.35

41(2) ПОСЕЛОК ЛЕВ-ТОЛСТОВСКОГО СХТ (КРАСНЫЙ ПОСЕЛОК). СЕЛИЩЕ 1, 11-13 вв. Мыс левого берега р. Угра, юго-восточная окраина п. Обследовано П.Н. Третьяковым в 1937 г., И.К. Фроловым в 1978 г. Превышение над уровнем воды в реке до 11 м, размеры 190 x 120 м. Прибрежная часть разрушается. Культурный слой мощностью до 0,5 м, содержит фр-ты лепной и круговой древнерусской керамики, железные предметы, глиняной обмазки.

Арх. ИА: № 8024. Л.14,15; *Воеводский, Герасимов, Третьяков*. 1941. С.50; *Успенская, Фехнер*. 1956. С.172. №241;

42(3) ПОСЕЛОК ЛЕВ-ТОЛСТОВСКОГО СХТ (КРАСНЫЙ ПОСЕЛОК). СЕЛИЩЕ 2, 14-15 вв. Мыс левого берега р. Угра, юго-западная окраина п. Обследовано П.Н. Третьяковым в 1937 г., И.К. Фроловым в 1981 г. Превышение над уровнем воды в реке до 6-12 м, размеры 190 x 75 м. Прибрежная часть разрушается. Культурный слой мощностью до 0,3 м, содержит фр-ты лепной и круговой древнерусской керамики, железные предметы, глиняной обмазки.

Арх. ИА: № 10655. Л.15; *Воеводский, Герасимов, Третьяков*. 1941. С.50; *Успенская, Фехнер*. 1956. С.172. № 241;

43(4) ПОСЕЛОК ЛЕВ-ТОЛСТОВСКОГО СХТ (КРАСНЫЙ ПОСЕЛОК). СЕЛИЩЕ 3, р.ж.в., 9-10, 11-13, 14-15 вв. Мыс левого берега р. Угра, 2,5 км к ЮВ от п., 0,23 км к СВ от устья р. Печица. Обследовано И.К. Фроловым в 1981 г., Г.А. Массалитиной в 1995 г., О.Л. Прошкиным в 2001 г. Размеры 190 x 75 м. Прибрежная часть разрушается осыпями, на всей площади памятника культурный слой в значительной степени снесен карьерными разработками. Исследовано (О.Л. Прошкин) 64 кв.м. Культурный слой мощностью до 0,6 м, фр-ты лепной и круговой керамики, бытовые предметы, украшения, фр-ты сопла и глиняной обмазки. Колл. В КОГКМ.

Арх. ИА: № 10655. Л.15; отчет О.Л Прошкина за 2001 г; *Успенская, Фехнер*. 1956. С.172

44(97)ЛОБАНОВО. СЕЛИЩЕ 1, р.ж.в., 15-17 вв. Мыс правого берега р. Жерелка (левый приток р.Яченка, левый приток р. Ока), 500 м к В от д. Обследовано А.Е. Ефимовым в 1996 г. Превышение над уровнем воды в реке 8-20 м., размеры 120 х 70 м. При обследовании площадка представляла собой вырубку, предназначенную для строительства дачного поселка. Найдены фр-ты лепной и круговой керамики.

Отчет А.Е. Ефимова за 1996 г. Л.18,19

45(98)ЛОБАНОВО. СЕЛИЩЕ 2, р.ж.в. Мыс правого берега р. Жерелка (левый приток р.Яченка, левый приток р. Ока), 300 м к В от д., 100 м к ЮЗ от *селища 1*. Обследовано А.Е. Ефимовым в 1996 г. Превышение над уровнем воды в реке 10-18 м., размеры 120 х 55 м. Найдены фр-ты лепной керамики.

Отчет А.Е. Ефимова за 1996 г. Л.19

46(99)ЛОБАНОВО. СЕЛИЩЕ 3, р.ж.в. Мыс правого берега р. Жерелка (левый приток р.Яченка, левый приток р. Ока), 1 км к СВ от д. Обследовано А.Е. Ефимовым в 1996 г. Превышение над уровнем воды в реке 10-16 м., размеры 75 х 45 м. Найдены фр-ты лепной керамики.

Отчет А.Е. Ефимова за 1996 г. Л.19

47(96)МАТЮНИНО. ГОРОДИЩЕ, перв. пол. I тыс. н.э. Мыс левого берега р. Яченка (левый приток р. Ока), 0,3 км к Ю от вост. окраины д., напротив пос. Уваровопочинковский карьер. Обследовано Т.Н. Никольской в 1958 г. Площадка подпрямоугольная, 95 х 60 м, превышение над уровнем воды в реке 18-23 м, склоны эскарпированы. Культурный слой до 1,2 м, содержит фр-ты лепной керамики.

Арх. ИА: № 1760. Л.1,2

48(62)НЕКРАСОВО. СТОЯНКА, неолит. Правый берег р. Ока, 0,5 км к С от д. Обследована Б.В. Грудинкиным в 1984 г. Превышение над уровнем воды в реке до 3 м, площадь ок. 6 тыс. кв м. Культурный слой частично переотложен, найдены кремневые орудия, отщепы, фр-ты ямочно-гребенчатой и ромбоямочной керамики.

Арх. ИА: № 9473. Л.3

49(63)НЕКРАСОВО. СЕЛИЩЕ, 14-17 вв. Склон первой надпойменной террасы правого берега р. Ока, 1 км к З от д. Обследована Б.В. Грудинкиным в 1987 г. Превышение над уровнем воды в реке 4,3-8,5 м, площадь св. 8 тыс. кв м. Культурный слой до 0,3 м, перекрыт наносными отложениями. Найдены фр-ты круговой керамики.

Арх. ИА: № 12277. Л.9

50(71)НИЖНЯЯ ВЫРКА. СТОЯНКА 1, неолит (?). Первая надпойменная терраса правого берега р. Ока, 0,5 км от устья р. Вырка, правый берег последней. Обследовано Г.А. Массалитиной в 1995 г. Превышение над уровнем воды в реке 14-16 м, размеры ок. 30 х 50 м. Поверхность задернована. Найдены кремневые отщепы, сколы, ножевидные пластины, в т.ч. с ретушью.

Арх. ИА: № 19684-19685. Л.44

51(72)НИЖНЯЯ ВЫРКА. СТОЯНКА 2, неолит (?). Первая надпойменная терраса правого берега р. Ока, близ устья р. Вырка, правый берег последней, 50 м к СЗЗ от *стоянки 1*. Обследовано Г.А. Массалитиной в 1995 г. Превышение над уровнем воды в реке 14-16 м, размеры ок. 30 х 60 м. Поверхность задернована. Найдены кремневые отщепы, сколы, ножевидные пластины, в т.ч. с ретушью.

Арх. ИА: № 19684-19685. Л.44

52(73)НИЖНЯЯ ВЫРКА. СТОЯНКА 3, неолит (?). Правый берег р. Ока, близ устья р. Вырка, правый берег последней, 0,6 км к ЮЗ от д. Обследовано Г.А. Массалитиной в 1995 г. Превышение над уровнем воды в реке 7-9 м, размеры ок. 50 х 60 м. Распахивается. Найдены кремневые отщепы, сколы, ножевидные пластины, в т.ч. с ретушью.

Арх. ИА: № 19684-19685. Л.45

53(74)НИЖНЯЯ ВЫРКА. СТОЯНКА 4, неолит (?). Мысовидный выступ правого берега Вырка (правый приток р. Ока), 400 м от русла, 0,35 км к ЮЗ от д. Обследовано Г.А. Массалитиной в 1995 г. Превышение над

уровнем воды в реке до 10 м, размеры ок. 80 х 60 м. Залесена, частично распахивается. Найдены кремневые отщепы, сколы, ножевидные пластины, в т.ч. с ретушью.

Арх. ИА: № 19684-19685. Л.45

54(75)НИЖНЯЯ ВЫРКА. СТОЯНКА 5, неолит (?). Мыс правого берега р. Ока, близ устья р. Вырка, левый берег последней, 0,8 км к Ю от д. Обследовано Г.А. Массалитиной в 1995 г. Превышение над уровнем воды в реке 5-10 м, размеры ок. 40 х 70 м. Поверхность задернована. Найдены кремневые сколы, два нуклеуса, концевой скребок.

Арх. ИА: № 19684-19685. Л.45,46

55(76)НИЖНЯЯ ВЫРКА. СЕЛИЩЕ 1, р.ж.в. Первая надпойменная терраса правого берега р. Ока близ устья р. Вырка, правый берег последней, 0,7 км к ЮЗ от д. Обследовано И.К. Фроловым в 1980 г. Превышение над поймой 7-10 м, размеры ок. 130 х 300 м. Культурный слой до 0,4 м, содержит фр-ты лепной керамики.

Арх. ИА: № 8788. Л.1,2

56(77)НИЖНЯЯ ВЫРКА. СЕЛИЩЕ 2, перв. пол. I тыс. н.э. Мыс правого берега р. Ока при впадении р. Вырка, левый берег последней, 0,7 км к ЮЗ от д. Обследовано И.К. Фроловым в 1980 г. Превышение над уровнем воды в реке 13-20 м, размеры ок. 130 х 70 м. Культурный слой до 0,15 м, содержит фр-ты лепной керамики.

Арх. ИА: № 8788. Л.2,3

57(78)НИЖНЯЯ ВЫРКА. СЕЛИЩЕ 3, перв. пол. I тыс. н.э., 14-17 вв. Левый берег р. Вырка (правый приток р. Ока), 0,22 км к ЮВ от д. Обследовано Г.А. Массалитиной в 1995 г. Превышение над уровнем воды в реке 5-7 м, размеры ок. 80 х 100 м. Поверхность задернована. Найдены фр-ты лепной и круговой керамики.

Арх. ИА: № 19684-19685. Л.47

58(79)НИЖНЯЯ ВЫРКА. СЕЛИЩЕ 4, перв. пол. I тыс. н.э. Мыс правого берега р. Ока, близ устья р. Вырка, левый берег последней, 0,8 км

к Ю от д. Обследовано Г.А. Массалитиной в 1995 г. Превышение над уровнем воды в реке 13-20 м, размеры ок. 140 х 60 м. Поверхность задернована. Найдены фр-ты лепной керамики.

Арх. ИА: № 19684-19685. Л.45,46

59(80)НИЖНЯЯ ВЫРКА. КУРГАННЫЙ МОГИЛЬНИК 1, перв. пол. I тыс. н.э. Первая надпойменная терраса правого берега р. Ока близ устья р. Вырка, правый берег последней, 0,7 км к ЮЗ от д., территория *селища 1*. Обследован Т.Н. Никольской в 1958 г., И.К. Фроловым в 1980 г. Две насыпи высотой 0,5 и 0,65 м, диаметры 10 и 15 м. Имеются сведения, что К.Я. Виноградовым в одном из курганов найден лепной чернолощенный сосуд с кальцинированными костями, керамика мощинской культуры.

Арх. ИА: № 1769. Л.4; № 8788. Л.12,13; Арх. ИА: № 19684-19685. Л.44

60(81)НИЖНЯЯ ВЫРКА. КУРГАННЫЙ МОГИЛЬНИК 2. Правый берег р. Ока, 1,2 км к ЮЮВ от д., в лесу. Обследован Т.Н. Никольской в 1958 г., И.К. Фроловым в 1980 г. Семь насыпей, высота 0,5 – 2,3 м, диаметры 6,6 – 15,5 м.

Арх. ИА: № 1769. Л.5; № 8788. Л.12,13

61(82)НИЖНЯЯ ВЫРКА. ОДИНОЧНЫЙ КУРГАН. Правый берег р. Ока, 750 м к С от д., граница луга и леса. Обследован А.С. Фроловым в 1986 г., Г.А. Массалитиной в 1995 г. Высота ок. 2 м, диаметр 20 м. Поврежден грабительской ямой.

Арх. ИА: № 11820. Рис.13; № 19684-19685. Л.58

62(69)ОЧИСТНЫЕ СООРУЖЕНИЯ. СЕЛИЩЕ 1, перв. пол. I тыс. н.э., 14-17 вв. Правый берег р. Ока, 0,15 км от очистных сооружений, слева от дороги Нижняя Вырка – очистные сооружения. Обследовано Г.А. Массалитиной в 1995 г. Размеры 70 х 70 м. Поверхность задернована, частично залесена.. Найдены фр-ты лепной и круговой керамики.

Арх. ИА: № 19684-19685. Л.48

63(70)ОЧИСТНЫЕ СООРУЖЕНИЯ. СЕЛИЩЕ 2, перв. пол. I тыс. н.э. Первая надпойменная терраса правого берега р. Ока, 0,9 км к Ю от очистных

сооружений. Обследовано Г.А. Массалитиной в 1995 г. Размеры 250 x 160 м. Распахивается, по площадке проходит грунтовая дорога из д. Нижняя Вырка к очистным сооружениям. Найдены фр-ты лепной керамики.

Арх. ИА: № 19684-19685. Л.47

64(9)ПЛЕТЕНЕВКА, ПОСЕЛЕНИЕ 1, неолит (?), перв. пол. I тыс. н.э. Левый берег р. Угра, 300 м от русла, 0,8 км к ЗСЗ от д., между двумя дренажными траншеями. Обследовано Г.А. Массалитиной в 1995 г. Размеры 130 x 250 м. Поверхность задернована. Найдены кремневые отщепы и пластины, фр-т тесла, фр-ты лепной и круговой керамики.

Арх. ИА: № 19684-19685. Л.33

65(10)ПЛЕТЕНЕВКА, ПОСЕЛЕНИЕ 2, неолит (?), перв. пол. I тыс. н.э., 14-16 вв. Всклопление в пойме левого берега р. Угра, 1,5 км от русла, 1,8 км к СЗ от д. Обследовано Г.А. Массалитиной в 1995 г. Размеры 40-80 x 230 м. Распахивается. Найдены кремневые отщепы и пластины, фр-т тесла, фр-ты лепной и круговой керамики.

Арх. ИА: № 19684-19685. Л.33

66(11)ПЛЕТЕНЕВКА, ПОСЕЛЕНИЕ 3, неолит (?), 14-17. Левый берег р. Угра, 500 м от русла, 2,8 км к ЗСЗ от д.,), 0,3 км к ЮВ от селища Красный Поселок 3. Обследовано Г.А. Массалитиной в 1995 г. Размеры 130 x 180 м. Поверхность задернована, сев.-зап. граница доходит до дренажной траншеи. Найдены кремневые сколы, ножевидные пластины, фр-ты круговой керамики.

Арх. ИА: № 19684-19685. Л.34

67(12)ПЛЕТЕНЕВКА. СЕЛИЩЕ 1, перв. пол. I тыс. н.э., 14-16 вв. Склон левого берега р. Угра, 350 м от русла, близ ЮЮЗ окраины кладбища с. Обследовано Г.А. Массалитиной в 1995 г. Превышение над поймой 5 м, размеры 100 x 110 м. Северная часть задернована, остальная распахивается. Культурный слой мощностью до 0,3 м, содержит фр-ты лепной и круговой посуды.

Арх. ИА: № 19684-19685. Л.32,33

68(13)ПЛЕТЕНЕВКА, СЕЛИЩЕ 2, перв. пол. I тыс. н.э., 14-16 вв. Всклопление в пойме левого берега р. Угра, 0,8 км от русла, 2,2 км к СЗ от д., 800 м к ЮВ от селища Красный Поселок 3. Обследовано Г.А. Массалитиной в 1995 г. Превышение над поймой 3-5 м, размеры 80 х 30 м. Распахивается. Найдены фр-ты лепной и круговой керамики.

Арх. ИА: № 19684-19685. Л.33

69(14)ПЛЕТЕНЕВКА, СЕЛИЩЕ 3, перв. пол. I тыс. н.э., 14-16 вв. Всклопление в пойме левого берега р. Угра, 1 км от русла, 60-70 м к ЮЗ от селища 2, отделена от него оврагом. Обследовано Г.А. Массалитиной в 1995 г. Превышение над поймой 2-4 м, размеры 100 х 210 м. Распахивается. Найдены фр-ты лепной и круговой керамики.

Арх. ИА: № 19684-19685. Л.33,34

70(64)ПУЧКОВО. КРЕМНЕОБРАБАТЫВАЮЩАЯ МАСТЕРСКАЯ, мезолит. Правый берег р. Ока, вост. окраина д. Обследована Б.В. Грудинкиным в 1987 г. Площадь ок. 36 тыс. кв. м. Культурный слой частично переотложен. Найдены кремневые орудия, заготовки, отщепы.

Арх. ИА: № 12277. Л.10

71(65)ПУЧКОВО. СТОЯНКА, неолит. Правый берег р. Ока, 0,7 км к С от д. Обследована Б.В. Грудинкиным в 1987 г. Превышение над уровнем воды в реке 2-5 м, размеры ок. 400 х 100 м. Культурный слой частично переотложен. Найдены кремневые наконечник стрелы, отщепы, фр-ты ямочно-гребенчатой керамики.

Арх. ИА: № 12277. Л.10

72(31)РЕЗВАНЬ. СТОЯНКА 1, мезолит (?). Левый берег р. Ока, склон берега оз. Резвань, 0,8 км к В от кладбища д. Плетеневка. Обследовано Г.А. Массалитиной в 1995 г. Превышение над уровнем воды в озере 13 м., размеры 40 х 90 м, на границе пахоты и луга, частично залесена. Найдены кремневые сколы, нож, скребок.

Арх. ИА: № 19684-19685. Л.36

73(32)РЕЗВАНЬ. ПОСЕЛЕНИЕ 1, мезолит (?), 14-17 вв. Левый берег р. Ока, 700 м от русла, 60 м к ЮВ от вост. окраины дачного пос. Обследовано Г.А. Массалитиной в 1995 г. Размеры 70 x 130 м, поверхность задернована. Найдены кремневые отщепы, пластины, фр-ты круговой керамики.

Арх. ИА: № 19684-19685. Л.36

74(33)РЕЗВАНЬ. ПОСЕЛЕНИЕ 2, мезолит (?), 14-17 вв. Левый берег р. Ока, 500 м от русла, на вост. окраине дачного пос. Обследовано Г.А. Массалитиной в 1995 г. Размеры 60 x 150 м, поверхность распахивается. Сев.-зап. часть испорчена шоссе в пос. Анненки и ЛЭП. Найдены кремневые отщепы, пластины, фр-ты круговой керамики.

Арх. ИА: № 19684-19685. Л.36

75(34)РЕЗВАНЬ. ПОСЕЛЕНИЕ 3, неолит, перв. пол. I тыс. н.э., 14-17 вв. Склон левого берега р. Ока, 400 м от русла, 0,8 м к ЮВ от пос., справа от дороги в пос. Анненки. Обследовано Г.А. Массалитиной в 1995 г. Размеры 90 x 110 м, используется под огороды. Найдены кремневые отщепы и орудия (нуклеус, тесло, скребок, ножи, резец), фр-ты неолитической и круговой керамики.

Арх. ИА: № 19684-19685. Л.37

76(35)РЕЗВАНЬ. ПОСЕЛЕНИЕ 4, неолит, перв. пол. I тыс. н.э., 14-17 вв. Склон левого берега р. Ока, 1 км к ЮВ от пос., справа от дороги в пос. Анненки. Обследовано Г.А. Массалитиной в 1995 г. Превышение над уровнем воды в реке 8 м, размеры 30 x 120 м, используется под огороды. Найдены кремневые отщепы, сколы, ножевидные пластины, фр-ты круговой керамики.

Арх. ИА: № 19684-19685. Л.37,38

77(36)РЕЗВАНЬ. СЕЛИЩЕ 1, перв. пол. I тыс. н.э., 14-17 вв. Склон левого берега р. Ока, 0,6 км к ЮВ от пос., справа от дороги в пос. Анненки. Обследовано Г.А. Массалитиной в 1995 г. Превышение над поймой воды в

реке 5-6 м, размеры 70 х 90 м, используется под огороды, по площадке проложена ЛЭП. Найдены фр-ты лепной и круговой керамики.

Арх. ИА: № 19684-19685. Л.36,37

78(55)РОМОДАНОВО. ГОРОДИЩЕ, р.ж.в., перв. пол. I тыс. н.э. Мыс правого берега р. Можайка (правый приток р. Ока), между двумя оврагами, близ д. Обследовано Т.Н. Никольской в 1962 г. Площадка овальная, ок. 80 х 38 м, с вост. стороны – остатки невысокого вала. Культурный слой до 0,7 м. Исследовано (Т.Н. Никольская) ок. 100 кв м. Найдены железные ножи, наконечники стрел, серпы, бронзовые булавки со спиралевидной головкой, фибула, фр-ты лепной керамики.

Арх, ИА: № 2521. Л.28-30; *Никольская*. 1964. С.78,79

79(56)РОМОДАНОВСКИЕ ДВОРИКИ. СТОЯНКА, неолит. Правый берег р. Ока, 0,5 км к С от д. Обследовано Б.В. Грудинкиным в 1984 г. Превышение над уровнем воды в реке до 1,5 м, площадь ок. 6,6 тыс. кв.м. Культурный слой переотложен. Найдены кремневые скребки, резцы, скребло, отщепы, фр-ты ямочно-гребенчатой керамики.

Арх. ИА: № 9473. Л.3

80(17)РОСВА. ПОСЕЛЕНИЕ, неолит, р.ж.в., 11-13 вв, 14-17 вв. Мыс левого берега р. Росвянка (правый приток р. Угра), 0,3 км к З от д. Обследовано И.К. Фроловым в 1981 г. Превышение над уровнем воды в реке 8-17 м, размеры 340 х 60 м. Культурный слой 0,3 - 0,8 м, содержит фр-ты лепной (в т.ч. ямочно-гребенчатой) и круговой керамики.

Арх. ИА: № 10655. Л.36

81(18)РОСВА. СЕЛИЩЕ 1, перв. пол. I тыс. н.э., 10-13 вв, 14-17 вв. Правый берег р. Угра, близ устья р. Росвянка, 0,2 км к СВ от д. Обследовано И.К. Фроловым в 1981 г. Превышение над уровнем воды в реке 8-15 м, размеры 340 х 230 м. Культурный слой до 2,1 м, содержит фр-ты лепной и круговой керамики, железный нож, зерна пшеницы.

Арх. ИА: № 865. Л.12,13; № 10655. Л.34,35; *Успенская, Фехнер*. 1956. С.184. № 367; *Никольская*. 1981. С.50

82(19)РОСВА. СЕЛИЩЕ 2, 14-15 вв. Левый берег р. Росвянка (правый приток р. Угра), 0,4 км к ЮЗ от д. Обследовано И.К. Фроловым в 1981 г. Превышение над уровнем воды в реке 14-20 м, размеры 200 х 110 м. Культурный слой до 0,4 м, содержит фр-ты керамики.

Арх. ИА: № 10655. Л.35

83(20)РОСВА. СЕЛИЩЕ 3, 14-15 вв. Правый берег р. Росвянка (правый приток р. Угра), 0,4 км к ЮЗ от д. Обследовано И.К. Фроловым в 1981 г. Превышение над уровнем воды в реке 20-27 м, размеры 200 х 125 м. Культурный слой до 0,7 м, содержит фр-ты керамики.

Арх. ИА: № 10655. Л.36

84(21)РОСВА. СЕЛИЩЕ 4, 9-10, 11-13 вв. Правый берег р. Угра, близ д., 0,8 км ниже *селища 1*. Обследовано А.В. Успенской, М.В. Фехнер в 1956 г., И.К. Фроловым в 1981 г. Превышение над уровнем воды в реке 8-15 м, размеры 340 х 230 м. Культурный слой до 0,8 м, содержит фр-ты лепной и круговой керамики.

Арх. ИА: № 10655. Л.36; *Успенская, Фехнер*. 1956. С.173. № 244

85(22)РОСВА. СЕЛИЩЕ 5, 14-15 вв. Пойма левого берега р. Угра, 1,5 км от русла, 1 км к ССВ от с. Обследовано Г.А. Массалитиной в 1995 г. Превышение над уровнем воды в реке до 7 м, размеры 80 х 140 м. Поверхность задернована. Культурный слой мощностью до 0,4 м, содержит фр-ты круговой керамики.

Арх. ИА: № 19684-19685. Л.29

86(83)СИВКОВО. СТОЯНКА, неолит, эпоха бронзы. Пойменное всхолмление правого берега р. Ока, 1,5 км к З от д. Обследовано Б.В. Грудинкиным в 1984 г., Г.А. Массалитиной в 1995 г. Превышение над уровнем воды в реке 0,5 м, площадь ок. 1,3 кв м. Культурный слой переотложен. Найдены фр-ты ромбоямочной керамики.

Арх. ИА: № 9473. Л.5,6; № 19684-19685. Л.42

87(84)СИВКОВО. СЕЛИЩЕ 1, перв. пол. I тыс. н.э. Правый берег р. Ока, 0,1 км к СЗ от д. Обследовано Г.А. Массалитиной в 1995 г.

Превышение над уровнем воды в реке до 15 м, размеры 60 х 100 м. Распахивается. Найдены фр-ты лепной керамики.

Арх. ИА: № 19684-19685. Л.42

88(85)СИВКОВО. СЕЛИЩЕ 2, перв. пол. I тыс. н.э., 14-17 вв. Мыс правого берега р. Ока, 0,3 км к ЗЮЗ от д. Обследовано Г.А. Массалитиной в 1995 г. Превышение над уровнем воды в реке 20-25 м, размеры 60 х 70 м. Поверхность задернована, частично распахана. Найдены фр-ты лепной и круговой керамики.

Арх. ИА: № 19684-19685. Л.43

89(86)СИВКОВО. СЕЛИЩЕ 3, перв. пол. I тыс. н.э., 14-17 вв. Склон правого берега р. Ока, 0,2 км к ЮЗ от д. Обследовано Г.А. Массалитиной в 1995 г. Превышение над уровнем воды в реке 20-25 м, размеры 60 х 50 м. Поверхность задернована, частично распахана. Найдены фр-ты лепной и круговой керамики.

Арх. ИА: № 19684-19685. Л.44

90(27)СПАС. ПОСЕЛЕНИЕ, неолит, 14-17 вв. Вскопление в пойме левого берега р. Ока, 300 м к В от кладбища с. Спас. Обследовано Г.А. Массалитиной в 1995 г. Размеры ок. 110 х 220 м. Распахивается. Почти на всю длину прорезано мелиоративной траншеей. Найдены кремневые отщепы и орудия (скобель, скребок, обломок тесла), керамика неолитическая с гребенчатым орнаментом и круговая.

Арх. ИА: № 19684-19685. Л.31

91(28)СПАС. ГОРОДИЩЕ СПАС-ГОРОДОК, перв. пол. I тыс. н.э., 11-13 вв., 14-16 вв. Мыс и прилегающая часть плато левого берега р. Угра, на южн. окраине с., между с. и д. Городок, 2 км ниже устья р. Угра. Обследовано П.Н. Третьяковым в 1936 г.; А.В.Успенской, М.В. Фехнер в 1956 г., Т.Н. Никольской в 1978-79 гг., Г.А. Массалитиной в 1995 г. Имеет две площадки: мысовая, площадью ок. 3 тыс. кв.м отделена валом (выс. до 6 м) и глубоким рвом от второй, расположенной на плато, площадью ок. 900 кв.м, окруженной с трех сторон валом (выс. до 2 м) и рвом. На мысовой площадке

Т.Н. Никольской исследовано ок. 400 кв.м. Культурный слой мощностью более 3 м, стратиграфически расчленен. Найдены фр-ты лепной и круговой посуды, орудия труда, бытовые предметы, украшения, серебряная денежная гривна, восточная монета 11 в., содержит остатки полуземляночных построек и сыродутных горнов 11-14 вв. Предположительно отождествляется с летописным Воротынском («старым» Воротынском).

Арх. ИА: № 19684-19685. Л.27; *Третьяков*. 1937. С.328-330; *Успенская, Фехнер*. 1956. С.149; *Никольская*. 1981. С.164, 166, 167

92(29)СПАС. СЕЛИЩЕ 1 (СПАС-ГОРОДОК), 11-13 вв. Левый берег р. Ока, к СЗ от *городища*, через овраг. Обследовано П.Н. Третьяковым в 1936 г.; А.В.Успенской, М.В. Фехнер в 1956 г., Т.Н. Никольской в 1978-79 гг., Г.А. Массалитиной в 1995 г. Превышение над уровнем воды в реке 23 м, размеры 130 x 190 м. Частично используется под огороды. Культурный слой мощностью до 0,6 м, содержит фр-ты круговой керамики. Рассматривается как остатки посада древнерусского города.

Арх. ИА: № 19684-19685. Л.27; *Третьяков*. 1937. С.329; *Успенская, Фехнер*. 1956. С.149; *Никольская*. 1981. С.164

93(30)СПАС. СЕЛИЩЕ 2, перв. пол. I тыс. н.э., 14-16 вв. Пойменное всхолмление левого берега р. Ока, 0,9 км к СВ от с. Обследовано Г.А. Массалитиной в 1995 г. Размеры 140 x 150 м, поверхность задернована, рассечена мелиоративной траншеей. Культурный слой мощностью до 0,3 м, содержит фр-ты лепной и круговой посуды.

Арх. ИА: № 19684-19685. Л.32

94(66)ТИНИНО. СЕЛИЩЕ, перв. пол. I тыс. н.э., 14-17 вв. Склон правого берега р. Ока, 160 м от русла, 1,3 км к СВ от д. Обследовано Г.А. Массалитиной в 1995 г. Превышение над уровнем воды в реке до 15 м, размеры 70 x 90 м. Залесено. Найдены фр-ты лепной и круговой керамики.

Арх. ИА: № 19684-19685. Л.53

95(67)ТУРЫНИНСКИЕ ДВОРИКИ. ПОСЕЛЕНИЕ, неолит, эпоха бронзы, 16-17 вв. Левый берег р. Ока при впадении р. Калужка, правый

берег последней, близ д. Обследовано А.А. Формозовым в 1951 г. Превышение над уровнем воды в реке 5-7 м. разрушается осыпями. Культурный слой до 0,5 м, содержит кремневые орудия и отщепы, фр-ты керамики.

Арх. ИА: № 536. Л.5,6

96(23)УГРА. СЕЛИЩЕ 1, перв. пол. I тыс. н.э., 14-17 вв. Правый берег р. Угра, зап. окраина пос. Обследовано И.К. Фроловым в 1981 г. Превышение над уровнем воды в реке 24-36 м, размеры 230 х 250 м. Культурный слой до 0,5 м, содержит фр-ты лепной и круговой керамики.

Арх. ИА: № 10655. Л.36

97(24)УГРА. СЕЛИЩЕ 2, перв. пол. I тыс. н.э., 14-17 вв. Правый берег р. Угра, сев.-зап. окраина пос. Обследовано И.К. Фроловым в 1981 г. Превышение над уровнем воды в реке 24-36 м, размеры 200 х 140 м. Культурный слой до 0,8 м, содержит фр-ты лепной и круговой керамики.

Арх. ИА: № 865. Л.13; № 10655. Л.36

98(25)УГРА. СЕЛИЩЕ 3, перв. пол. I тыс. н.э., 14-17 вв. Правый берег р. Угра, сев. окраина пос. Обследовано И.К. Фроловым в 1981 г. Превышение над уровнем воды в реке 22-23 м, размеры 300 х 140 м. Культурный слой до 1 м, содержит фр-ты лепной и круговой керамики.

Арх. ИА: № 10655. Л.37

99(26)УГРА. СЕЛИЩЕ 4, перв. пол. I тыс. н.э., 14-17 вв. Правый берег р. Угра, сев. окраина пос., от *селища 3* отделено оврагом. Обследовано Г.А. Массалитиной в 1995 г. Превышение над уровнем воды в реке 22-23 м, размеры ок. 300 х 140 м. Культурный слой до 0,8 м, содержит фр-ты лепной и круговой керамики.

Арх. ИА: № 19684-19685. Л.46

Описание натуральных археологических исследований

Были проведены археологические исследования на земельном участке с кадастровым номером 40:26:000363:49 под объект «Многоквартирный жилой

дом по адресу: г. Калуга, ул. Знаменская, д. 64, 66» (рис. 1-4). Работы проводились в несколько этапов:

6. Предварительные историко-архивные исследования, в ходе которых были изучены результаты предыдущих археологических исследований, данные архивов по расположению на территории разведок и в непосредственной близости от них ранее выявленных объектов культурного наследия (памятников) археологии.
7. Изучение картографического материала из фондов Калужского объединенного музея-заповедника (конца 18-20 вв.)
8. На третьем этапе был организован выезд на место исследования, осуществлен визуальный осмотр территории на предмет наличия объектов культурного наследия, а также собран подъемный материал.
9. Затем был заложен шурф (1 x 1 м) на исследуемом участке.
10. За полевыми исследованиями был составлен научный отчет по результатам проведенных исследований.

Участок исследования.

Территория участка расположена в южной части г. Калуги. На севере участок ограничен ул. Знаменская, на востоке граничит с территорией, прилегающей к зданию прокуратуры, на юге – зданием фанерной фабрики, на западе – частным домовладением. Территория огорожена забором. Участок имеет в плане прямоугольную форму, вытянутую по направлению запад-восток (рис. 1-4).

Поверхность участка задернована (рис. 7-12).

В геоморфологическом отношении участок приурочен к западному склону Среднерусской возвышенности, расположенной на территории Смоленско-Московской физико-географической провинции, представлен моренно-эрозионной равниной в области московского оледенения. Рельеф площадки ровный, имеет слабое понижение в южном направлении, в сторону

р. Ока. Расстояние до берега р. Ока – около 400 м. Участок археологического обследования представляет собой площадной объект. Общая площадь участка исследования составляет 0,1914 га.

Описание шурфа.

В целях выявления наличия культурного слоя был заложен шурф (1 x 1 м) (рис. 13).

Шурф (рис. 14-19). Заложен в восточной части участка. Цель закладки шурфа в данном месте – определение наличия/отсутствия культурного слоя. Сторонами шурф ориентирован по сторонам света. Площадь 1 x 1 м, под слоем дерна (мощность – около 0,1 м) залегает слой, состоящий из серо-коричневой супеси с включением кирпичного щебня, кусков шифера, листового железа, фрагментов резиновых изделий и прочего бытового и строительного мусора (мощность – около 0,35-0,4 м), ниже залегает желтый песок (материк). Местоположение шурфа: 54 29' 53,49" N, 36 16' 23,71" E. В процессе работ выявлены культурные отложения второй половины 20 в. Культурного слоя и артефактов, имеющих археологическое значение, обнаружено не было. Контрольный штык (0,2 м) был снят.

Выводы.

По результатам исследования было установлено отсутствие на участке культурного слоя и, соответственно, объектов археологического наследия.

ЗАКЛЮЧЕНИЕ.

В ходе проведения археологических разведок на основании разрешения (открытого листа) № 0108-2020 от 4 марта 2020 г., выданного на имя Болдина Игоря Вячеславовича Министерством культуры Российской Федерации, были проведены археологические разведки на земельном участке с кадастровым номером 40:26:000363:49 под объект «Многоквартирный жилой дом по адресу: г. Калуга, ул. Знаменская, д. 64, 66», установлено следующее:

объектов культурного наследия не обнаружено.

Держатель открытого листа



И.В. Болдин

ПРИЛОЖЕНИЯ.

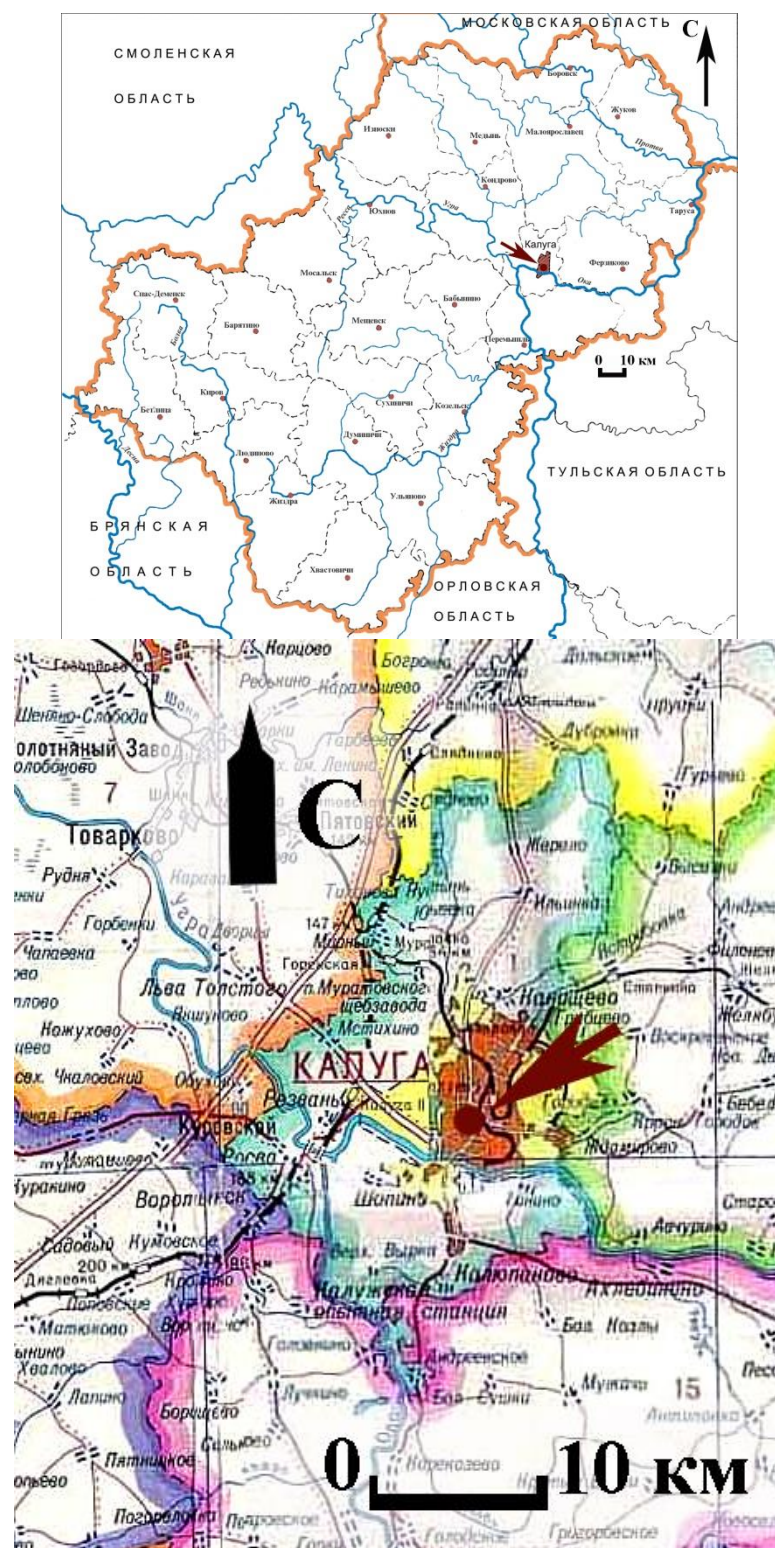


Рис. 1. Участок проведения археологических исследований на земельном участке с кадастровым номером 40:26:000363:49 под объект «Многоквартирный жилой дом по адресу: г. Калуга, ул. Знаменская, д. 64, 66».

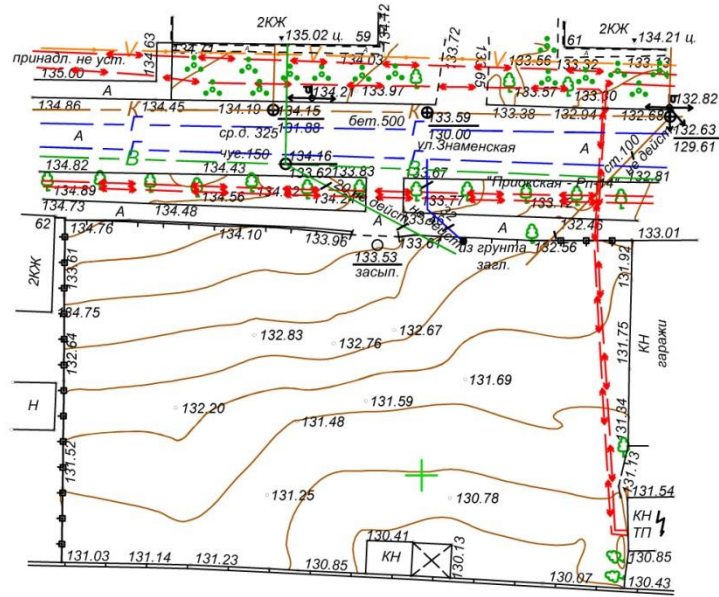


Рис. 4. Участок проведения археологических исследований на земельном участке с кадастровым номером 40:26:000363:49 под объект «Многоквартирный жилой дом по адресу: г. Калуга, ул. Знаменская, д. 64, 66».

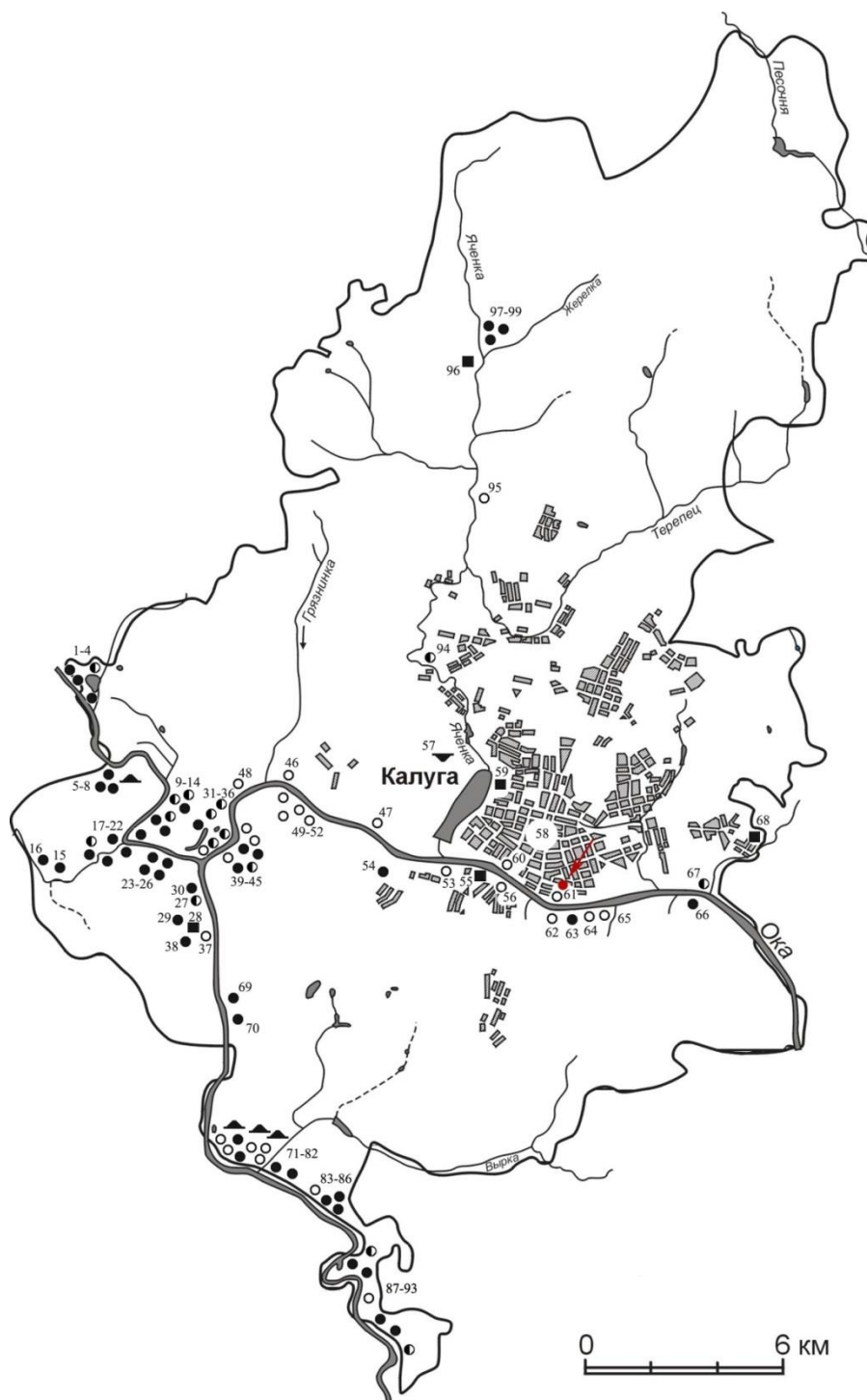


Рис. 5. Участок проведения археологических исследований на земельном участке с кадастровым номером 40:26:000363:49 под объект «Многоквартирный жилой дом по адресу: г. Калуга, ул. Знаменская, д. 64, 66». На схеме Городского округа г. Калуга с обозначенными известными объектами археологического наследия.

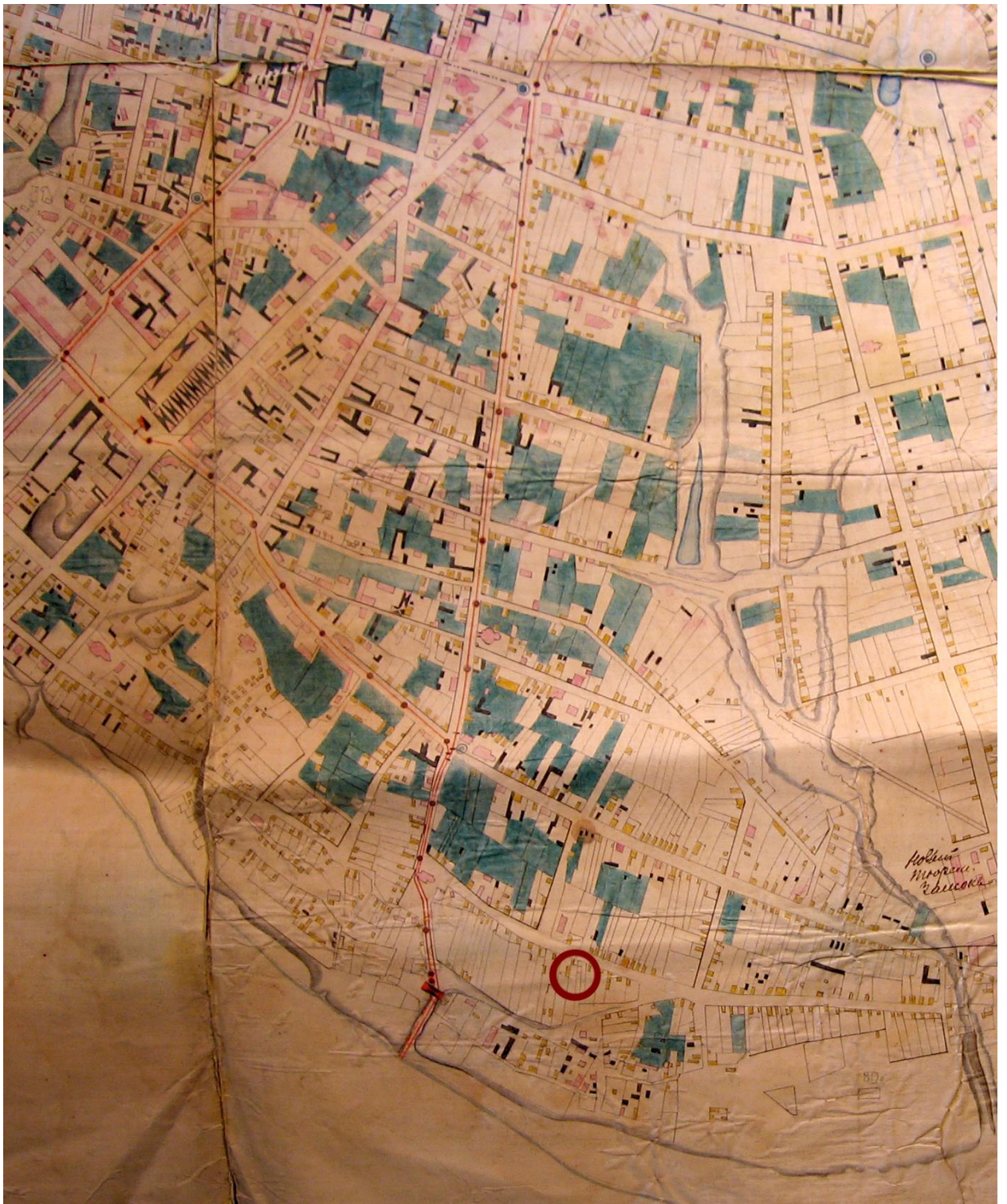


Рис. 6. Участок проведения археологических исследований на земельном участке с кадастровым номером 40:26:000363:49 под объект «Многоквартирный жилой дом по адресу: г. Калуга, ул. Знаменская, д. 64, 66». На карте 1863 г.

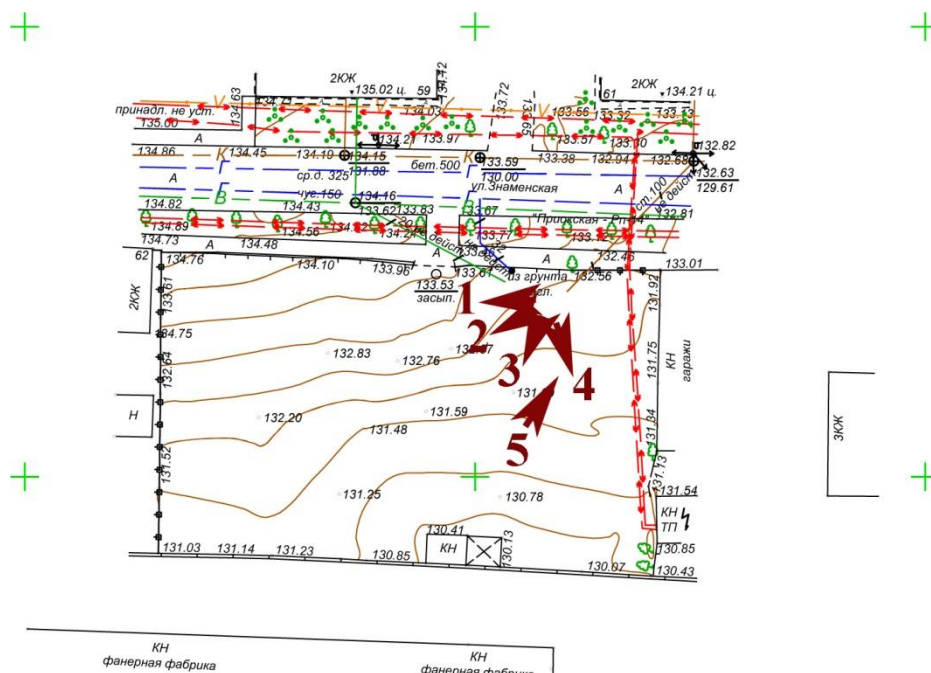


Рис. 7. Участок проведения археологических исследований на земельном участке с кадастровым номером 40:26:000363:49 под объект «Многоквартирный жилой дом по адресу: г. Калуга, ул. Знаменская, д. 64, 66». С обозначением видовых точек.



Рис. 8. Участок проведения археологических исследований на земельном участке с кадастровым номером 40:26:000363:49 под объект «Многоквартирный жилой дом по адресу: г. Калуга, ул. Знаменская, д. 64, 66». Видовая точка 1. Вид с востока.



Рис. 9. Участок проведения археологических исследований на земельном участке с кадастровым номером 40:26:000363:49 под объект «Многоквартирный жилой дом по адресу: г. Калуга, ул. Знаменская, д. 64, 66». Видовая точка 2. Вид с северо-востока.



Рис. 10. Участок проведения археологических исследований на земельном участке с кадастровым номером 40:26:000363:49 под объект «Многоквартирный жилой дом по адресу: г. Калуга, ул. Знаменская, д. 64, 66». Видовая точка 4. Вид с северо-востока.



Рис. 11. Участок проведения археологических исследований на земельном участке с кадастровым номером 40:26:000363:49 под объект «Многоквартирный жилой дом по адресу: г. Калуга, ул. Знаменская, д. 64, 66». Видовая точка 4. Вид с севера.



Рис. 12. Участок проведения археологических исследований на земельном участке с кадастровым номером 40:26:000363:49 под объект «Многоквартирный жилой дом по адресу: г. Калуга, ул. Знаменская, д. 64, 66». Видовая точка 5. Вид с юго-запада.

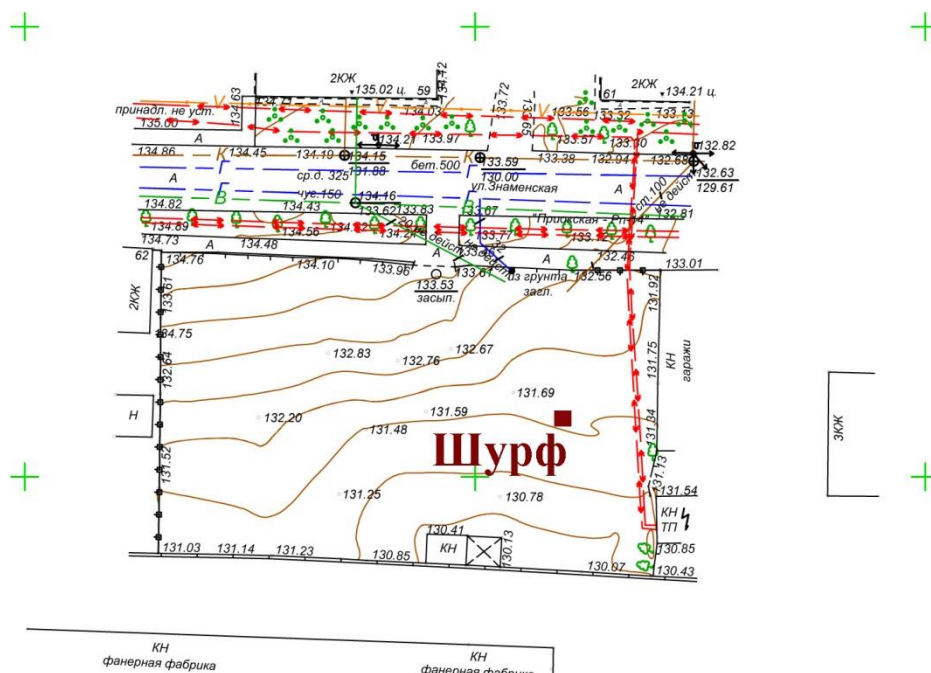


Рис. 13. Участок проведения археологических исследований на земельном участке с кадастровым номером 40:26:000363:49 под объект «Многоквартирный жилой дом по адресу: г. Калуга, ул. Знаменская, д. 64, 66». С обозначением места шурфа.



Рис. 14. Участок проведения археологических исследований на земельном участке с кадастровым номером 40:26:000363:49 под объект «Многоквартирный жилой дом по адресу: г. Калуга, ул. Знаменская, д. 64, 66». Место шурфа. Вид с востока.



Рис. 15. Участок проведения археологических исследований на земельном участке с кадастровым номером 40:26:000363:49 под объект «Многоквартирный жилой дом по адресу: г. Калуга, ул. Знаменская, д. 64, 66». Место шурфа. Вид с востока.



Рис. 16. Участок проведения археологических исследований на земельном участке с кадастровым номером 40:26:000363:49 под объект «Многоквартирный жилой дом по адресу: г. Калуга, ул. Знаменская, д. 64, 66». Место шурфа. Вид с востока.



Рис. 17. Участок проведения археологических исследований на земельном участке с кадастровым номером 40:26:000363:49 под объект «Многоквартирный жилой дом по адресу: г. Калуга, ул. Знаменская, д. 64, 66». Шурф. Вид с востока.



Рис. 18. Участок проведения археологических исследований на земельном участке с кадастровым номером 40:26:000363:49 под объект «Многоквартирный жилой дом по адресу: г. Калуга, ул. Знаменская, д. 64, 66». Шурф. Вид с востока.



Рис. 19. Участок проведения археологических исследований на земельном участке с кадастровым номером 40:26:000363:49 под объект «Многоквартирный жилой дом по адресу: г. Калуга, ул. Знаменская, д. 64, 66». Засыпанный шурф. Вид с востока.